



# Nuberos Información

**El Colegio edita un  
“Manual de instrucciones  
para papás novatos”  
escrito por Abel Blázquez,  
enfermero jubilado  
con más de 20 años de  
experiencia en enfermería  
pediátrica.**



**Hay trabajos enfermeros que no son visibles. En esta edición contamos el día a día de dos “mensajeras” que se dedican a transportar células para trasplantes de médula ósea que proceden de muchos países del mundo.**

**La Fundación Enfermería Cantabria ha desarrollado una APP de Enfermería Escolar dirigida a toda la comunidad educativa que está a punto de ponerse en marcha.**

**Los enfermeros cántabros se adaptan a las nuevas tecnologías y las usan cada vez más. La web del Colegio ha aumentado sus visitas y su actividad considerablemente.**



SI TIENE ENTRE  
25 Y 30 AÑOS Y  
**ESTÁ O  
ACABA DE  
COLEGIARSE**  
COMO PROFESIONAL  
SANITARIO

**50%\*** bonificación  
para **NUEVOS COLEGIADOS**  
en su **Seguro de Automóvil**

EN A.M.A. QUEREMOS ESTAR CON USTED  
DESDE SU PRIMER DÍA DE TRABAJO



**www.amaseguros.com**  
**902 30 30 10**

**A.M.A. SANTANDER**

Lope de Vega, 33 Tel. 942 21 77 19 santander@amaseguros.com

## SUMARIO

4. El enfermero Abel Blázquez ha escrito un "Manual de instrucciones para papás novatos" que ha editado el Colegio de Enfermería. El documento repasa los problemas más habituales de los recién nacidos y da soluciones.
8. La web del Colegio de Enfermería de Cantabria continúa aumentando su actividad. El número de visitas ha crecido el pasado año y llega a registrar más de 700 consultas al día.
10. La Fundación Enfermería Cantabria desarrolla una APP de Enfermería Escolar que dirige a toda la comunidad educativa: alumnos, profesores y familias.
16. Hay enfermeros con trabajos poco visibles. En esta edición de Nuberos Información damos a conocer alguno de ellos a través de la historia de dos enfermeras que se dedican a transportar células para trasplantes de médula ósea.
20. El Decreto Ley que regula la prescripción enfermera está a punto de aprobarse tras la última reunión entre el Ministerio de Sanidad, el Consejo General de enfermería y el SATSE.
24. La asociación La Buena Leche lleva casi 20 años trabajando en Cantabria para difundir los beneficios de la lactancia materna. Casi un centenar de voluntarias se reúnen periódicamente con las madres que lo soliciten en varios puntos de la geografía de Cantabria.
36. Servicios del Colegio de Enfermería de Cantabria para sus colegiados.
40. Actividad formativa del último trimestre del año

## NUBEROS

## REVISTA DEL COLEGIO DE ENFERMERÍA DE CANTABRIA

Cervantes, 10 - 5º • SANTANDER  
Tfnos. (942) 319 720 - 319 721 / 696 433 625  
colegio@enfermeriacantabria.com  
www.enfermeriacantabria.com

**Presidenta:** Rocío Cardeñoso Herrero  
**Vicepresidenta 1ª:** Pilar Elena Sinobas  
**Vicepresidenta 2ª:** Raúl Fernández Carreras  
**Secretaria:** Mª Olga Blanco Martínez  
**Vicesecretaria:** Belén Fernández Sáiz  
**Tesorera:** Cristina San Emeterio Pérez  
**Vocales:**  
César González Fernández  
Mario Arroyo López  
Marta Gómez Otí  
Víctor Ramón Mencía Seco  
Ana Manzanos Gutiérrez  
Mª Angeles Calvo Rodrigo

**PUBLICIDAD Y EDICIÓN:**  
Colegio de Enfermería de Cantabria

**IMPRIME:** Artes Gráficas J. Martínez, S.L.  
**ISSN:** 1699-7042 - Dep. Legal. SA- 296/1996

## El cuidado invisible y otras consideraciones

En esta editorial, quisiera compartir con ustedes una reflexión en la que relaciono el llamado *cuidado invisible* con la encuesta nacional de satisfacción de los ciudadanos con la sanidad y con los 'vaivenes' de declaraciones de la política cántabra en relación con el Hospital Valdecilla.

La idea surgió cuando una persona ajena a nuestra profesión enfermera me preguntó: ¿qué significa eso del *cuidado invisible*? ¿qué es eso?

Evidentemente, existen autoras de relevancia que lo explican y argumentan así que me voy a basar en sus conocimientos para hacer esta reflexión.

El cuidado es, sin duda, la *pedra angular* de la Enfermería y el paradigma enfermero. Sin embargo, al tratarse de un léxico de carácter general se corre el riesgo de considerarlo de una manera "pobre" y, de este modo, no tiene valor de mercado, me refiero al cuidado profesional.

La definición de *cuidado invisible*, tal como explica Isabel Huércanos en un artículo publicado en Tesela, de la Fundación Index, "se refiere a aquellas acciones profesionales y autónomas de cuidado enfermero que en su mayoría resultan intangibles pero que contribuyen al bienestar y mejoría de las personas tanto o más que las que las acciones técnicas y delegadas dirigidas al plano únicamente físico de los pacientes".

El cuidado invisible se basa en la relación de confianza con el paciente y su familia con dimensiones de afecto, seguridad, fomento del autocuidado, escucha, ética, respeto, etc y, como dice Aintzane Orkaizagirre, es, además, la **presencia cuidadora**.

Cierto es, a la vez, que en muchas ocasiones somos las propias enfermeras profesionales las que invisibilizamos este cuidado y no damos a este término la trascendencia debida.

Sin embargo, en mi opinión, el valor, la relevancia y la excelencia del término lo aportamos las propias enfermeras profesionales. Como dice Vera Virginia Waldow, "el cuidado es la esencia del ser y, en lo referido al área de la salud, la esencia de la Enfermería".

Es muy probable que los resultados que refleja la encuesta nacional de satisfacción de la población con la atención de las enfermeras en el sistema sanitario público, que logra año tras año una elevada calificación, esté poniendo de manifiesto que lo que más valoran los ciudadanos es, precisamente, este *cuidado invisible* y que, tal como define Isabel Huércanos, contribuye al bienestar y la mejoría de las personas aunque una encuesta no es capaz de reflejarlo.

Por lo tanto, estos 'vaivenes' de diversas y desiguales declaraciones políticas a las que estamos sometidos en los últimos meses a través de la prensa local en Cantabria sobre el Hospital Valdecilla es muy probable que no interesen a la ciudadanía porque lo realmente importante para ella es sentir ese *cuidado invisible* cuando tiene que ser atendido por su enfermera en situaciones de enfermedad, en el entorno hospitalario o en la atención a su propia salud en el ámbito de atención primaria.

**Rocío Cardeñoso Herrero**

Presidenta del Colegio Oficial de Enfermería de Cantabria



FOTO PORTADA:  
ELENA BORBOLLA GRADO. Nº de Colegiada es A2716  
Título: "MULTIDISCIPLINAR"

*Desde nuestra revista  
queremos transmitirle  
nuestro más sincero  
pésame a Rocío Cardeñoso  
Herrero, por las pérdidas  
sufridas en estos últimos  
meses.*

El objetivo de la publicación es educar en salud y evitar con

# El Colegio de Enfermería edita un “Manual de instrucciones para papás novatos” escrito por un en



**E**L Colegio de Enfermería de Cantabria presentó el 10 de septiembre un “Manual de instrucciones para papás novatos” escrito por el enfermero cántabro Abel Blázquez, que ha desarrollado su profesión en varias consultas de pediatría de la región durante más de 20 años. El experto en el cuidado de los bebés ha escrito el texto para evitar algunas consultas inútiles a los servicios de pediatría que suelen producirse para aclarar dudas que se pueden resolver con la simple

lectura de esta publicación editada por la entidad colegial y dirigida a todos los padres de Cantabria.

El manual aborda a lo largo de 64 páginas todos los consejos necesarios para la crianza de un bebé, desde que nace hasta el año de vida, un periodo difícil para padres primerizos que, en ocasiones, no saben reaccionar ante situaciones usuales en la vida de los recién nacidos. Los consejos son variados y enseñan, con un claro y sencillo lenguaje, desde cómo amamantar a

los lactantes hasta algunos trucos para conseguir que los niños concilien el sueño.

El libro se ha editado bajo el lema “Por una infancia feliz” y responde a otra iniciativa del Colegio de Enfermería y su Fundación para lograr la educación en salud que promueven desde hace años con proyectos como éste y con otros, como la implantación de la figura de la Enfermera Escolar, un proyecto piloto pionero en España que ya cuenta con un año de experiencia

consultas pediátricas

# Un "Manual de instrucciones para enfermero especialista en pediatría"

en cuatro centros educativos de Cantabria.

Abel Blázquez Baena es enfermero especializado en pediatría, se ha jubilado tras una carrera de más de 20 años dedicada al cuidado de los bebés y ha escrito el libro tras muchos años de apuntes y experiencias con padres primerizos a los que ha enseñado cómo abordar el primer año de vida de sus hijos.

## ¿Por qué surge la idea de recopilar información de tu día a día en el trabajo y de escribir este manual?

La primera razón fue para ir formándome a mi mismo en la especialidad de enfermería pediátrica. Empecé a recopilar información que iba guardando y comencé a hacer una especie de fichas que iba dando a las madres en formato de hojitas porque realmente necesitaban instrucciones en la crianza de sus hijos, esas hojitas se convirtieron con el tiempo en un folleto y luego en el manual que ha editado el Colegio de Enfermería.

## ¿A quién va dirigido?

Se lo dirijo a todos los padres y madres y, sobre todo, a los primerizos aunque como cada niño es diferente también es para padres que repiten, que en los últimos años son muchos. Cada niño es diferente, hay algunos que no de ningún problema y otros que dan muchos, eso en la misma familia.

## ¿Cuáles son los problemas con los que se encuentran más habitualmente los padres primerizos?

Los más usuales son los cólicos del lactante, con los que los niños lloran muchísimo; también hay muchas dificultades con la lactancia materna, sobre todo al llegar a casa tras los días de hospital, las madres no saben qué hacer, si el niño ha comido mucho o poco, o si deben dar el pecho a demanda o con un horario. La dermatitis del pañal y el estreñimiento o lo contrario también son cuestiones muy habituales, además de otras como que engorden o no, la dentición, si le ponen chupete o no y hasta qué edad, o los problemas del sueño. Todos estos problemas tienen solución en el manual.

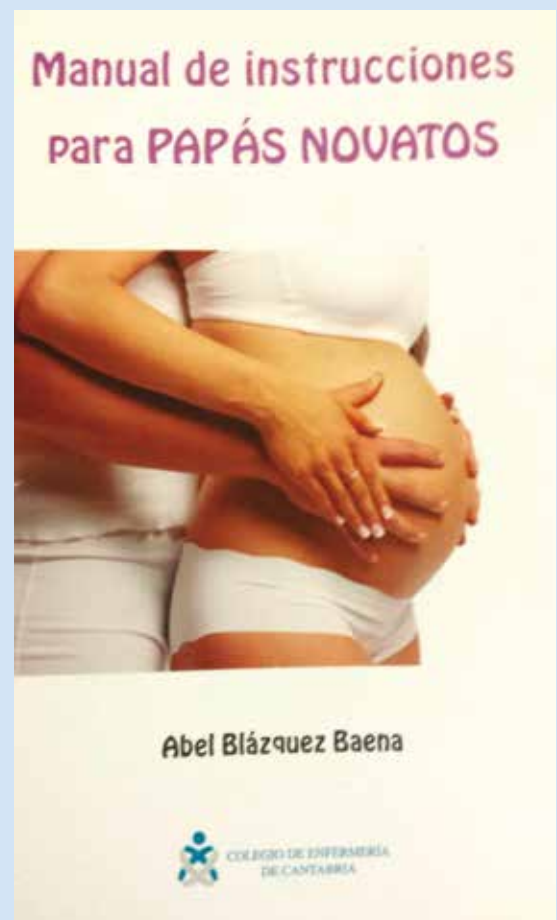
## ¿Cuántos años te ha costado realizar este libro?

Llevo más de 20 años dedicándome a la enfermería pediátrica y siempre he solicitado trabajar en servicios relacionados con la maternidad y con la infancia. Pasé por muchos quirófanos ayudando a las matronas y allí empecé a estar vinculado a los partos y la maternidad, hace unos 30 años, y, desde ese momento,

empecé a coger apuntes, indicaciones y consejos que yo veía que daban la solución a los problemas que planteaban las madres y padres.

## ¿Goza de buena salud la enfermería pediátrica?

Queda mucho por hacer, hay que preparar protocolos e información y documentos como este para tenerlos a mano. Todos los padres dicen





que los niños no vienen con un manual, y por eso lo he hecho yo.

La especialidad pediátrica hospitalaria es toda una galaxia y es muy necesaria, por desgracia me he jubilado antes del examen que parece que ahora se va a empezar a hacer. Deberían darnos un titulillo honorario por haber dedicado muchos años a la enfermería pediátrica.

Normalmente, la pediatría da miedo, los niños pequeños son frágiles y las primeras experiencias generan muchas dudas por lo que los enfermeros deberían estar más preparados. Además, los abuelos son los que van muchas veces a las consultas y tienen que luchar con ellos con las técnicas viejas, que, en muchas ocasiones, vienen muy bien.

**¿Apuestas por las tradiciones en la crianza?**

Creo que lo ideal es aplicar un poco de todo.

**¿Produce muchas tensiones el cuidado de los recién nacidos cuándo hay problemas?**

Generalmente no pero tiene que haber una compenetración enorme entre el pediatra y el enfermero de pediatría. A veces no

**BYE BYE CITY CAR**

**Fiat**

**ENE C**

**500X** | **NUEVO 500X. EL CROSSOVER ITALIANO. CON SISTEMA DE INFOENTRETENIMIENTO UCONNECT LIVE.**

Gama Fiat 500X: Consumo mixto entre: 4,1 y 6,4 l/100km. Emisiones de CO<sub>2</sub> entre: 109 y 147 g/km.

**CARRERA MOTOR, S.A.**

Avda. de Parayas, S/N  
Tel. 942 35 21 85 - Santander  
Avda. Bilbao, 97. Sierrapando  
Tel. 942 83 52 90 - Torrelavega  
C/ La Mar, 33  
Tel. 942 65 09 48 - Colindres  
[www.carreramotor.com](http://www.carreramotor.com)

la hay. Hay que tener claro que los dos trabajos son paralelos y que no deben interferir el uno al otro. Los enfermeros tenemos conocimientos en cuidados pero el responsable final es el pediatra, nosotros somos cuidadores y estamos a expensas de los médicos.

No se si en el futuro tendrán los enfermeros la autonomía que ahora no tenemos. Yo apuesto por ella y creo que el futuro pasa por la investigación y la autonomía enfermera pero muchas veces no hay tiempo. También debería haber ayudas para publicar estudios, el Colegio de Enfermería de Cantabria ha hecho un esfuerzo enorme para editar mi libro, algo que no ha hecho la Consejería de Sanidad, cuando tiene muchos más recursos que debería invertir en proyectos como este.

### ¿Hablamos de una profesión vocacional?

Cuando pruebas en pediatría no te puedes desenganchar. Ves que los niños van creciendo y es muy satisfactorio ver su evolución, es muy agradable ver cómo se hacen mayores. Se debería fomentar más la idea de la enfermería pediátrica porque criar niños sanos es apostar por tener adultos también sanos.

### ¿Hay suficiente educación en salud?

No la hay. Recurrir a internet no vale, ahí escriben personas que no son expertas. La formación se debe dar a los más pequeños para crecer en salud y tener conocimientos, esos niños serán padres y tendrán que criar hijos y deberían estar bien informados. Los padres lo pasan muy mal muchas veces, tan mal que a veces los enfermeros somos más psicólogos que cuidadores porque hay padres que llegan desesperados y no saben cómo solucionar problemas cotidianos.

### ¿Has notado evolución a lo largo de los años con los padres miedosos, tienen más miedo ahora que en épocas anteriores?

Siempre ha habido de todo pero está claro que si les das la información adecuada los padres se tranquilizan mucho y puedes evitar

colas en las consultas además de ganar tranquilidad.

Hay un capítulo de por qué llora un niño. Yo repaso todas las razones por las que pueden llorar, si los padres siguen el manual, se calman en seguida.





Colegio de Enfermería más relevante de España 2012

## ENFERMEROS 2.0

# La página web del Colegio de Enfermería de Cantabria es cada vez más visitada y aumenta su actividad de forma progresiva. El año pasado registró 52.000 visitas más que en 2013

Los enfermeros de Cantabria se adaptan con mucha facilidad a las nuevas tecnologías, les gusta usarlas y sacar partido de ellas. Esta es la conclusión de los datos que arroja el “sitio web” del Colegio de Enfermería de Cantabria. Una ventana con mucha información y varias herramientas a la que se asoman cientos de enfermeros con frecuencia y lo van a hacer aún más porque la web del Colegio va a aumentar sus prestaciones en muy poco tiempo. El próximo proyecto de [www.enfermeriacantabria.com](http://www.enfermeriacantabria.com) es abrir la “ventanilla única digital” para poder realizar desde un ordenador o smartphone

todo tipo de inscripciones o solicitud de documentos, por ejemplo.

Está claro que en un futuro muy cercano todos los enfermeros colegiados podrán estar en constante contacto con la entidad colegial sin salir de su casa o de su lugar de trabajo. De momento estos son los datos más relevantes del uso de la web de Enfermería durante el pasado año, según datos de un informe detallado de Parsec, de la empresa especializada que presta sus servicios al Colegio.

**En 2014 la página recibió más 260.000 visitas**

El dato más importante del informe es el de **visitas/día**, que indica que en 2014 la página del Colegio ha tenido una media de **717** visitantes cada día. El total de visitas en todo el año es de **261.295**, y en 2013 fue de **210.453**, por lo que en términos comparativos, han aumentado un **24%** de un año a otro.

Los meses de mayor actividad son los que van de Febrero a Mayo, y de Septiembre a Diciembre y los de menor son Junio, Julio y Agosto, y Navidad. En cuanto a los horarios de mayor actividad del sitio web, la hora punta de visitas es a la 12 del mediodía y el rango de horas de mayor actividad es entre las 10 y la 13 del mediodía.

**GAMA TOYOTA YARIS**  
desde **9.940 €** **PAY BY DRIVE**

**HÍBRIDO :: GASOLINA :: DIESEL**

Con todo este equipamiento:

- EL MOTOR MÁS PEQUEÑO
- MOTOR COMPLETO CON 100 CV
- BLUETOOTH+ Y USB
- LLAVES DE ELABORACIÓN 3D
- PARQUE AUTOMÁTICO
- 7 ANOS DE GARANTÍA
- TRÁFICO 24H

**TOYOTA MEGAMOTOR**  
[www.megamotor.toyota.es](http://www.megamotor.toyota.es)

**Avda. de Parayas, s/n Santander**  
☎ 942 324 100

**Avda. de Bilbao, nº 97 Torrelavega**  
☎ 942 808 484

**Del Mar, nº 33 Colindres**  
☎ 942 650 948

Gama Toyota Yaris: Consumo medio (l/100 km): 3,3 - 5,1. Emisiones CO<sub>2</sub> (g/km): 75 - 119.

**PLAN PIVE**

**TOYOTA HYBRID**

## Estadística de visitas

	Visitas/mes 2013	Visitas/mes 2014	Variación % 2013 a 2014	Páginas vistas 2014
Enero	13.676	19.504	42,61	73.574
Febrero	13.914	23.014	65,40	81.842
Marzo	14.979	25.230	68,44	84.330
Abril	17.450	22.034	26,27	75.532
Mayo	19.195	27.011	40,72	73.837
Junio	14.987	19.833	32,33	55.698
Julio	11.468	18.516	61,46	58.358
Agosto	12.296	17.307	40,75	57.114
Septiembre	19.267	20.947	8,72	102.488
Octubre	26.772	25.589	-4,42	146.865
Noviembre	27.975	25.053	-10,45	138.926
Diciembre	18.474	17.257	-6,59	91.606
TOTAL			24,16	

La duración de las visitas de los sitios web en general suele ser bastante corta en su gran mayoría (menos de medio minuto en general). En el caso del sitio web del Colegio, las visitas que duran entre 2 minutos y 15 minutos, suponen el 14% del total.

## Páginas más visitadas

Las páginas más visitada de la web del Colegio de Enfermería de Cantabria es la "Página Home" o principal y los artículos de la base de datos de la revista NUBEROS CIENTÍFICA, de la que hay que destacar el crecimiento exponencial de su base de datos de artículos. La inmensa mayoría de los visitantes acceden a los artículos a través de buscadores (Google, etc.).

A continuación, las páginas de más interés para los enfermeros son las de inscripciones a los cursos, el histórico de Noticias y las de la formación online.

Página	Páginas vistas
Home	84.327
Base de datos NUBEROS CIENTÍFICA	83.050
Inscripción a cursos	34.621
Histórico de noticias	12.672
Formación online	6.905

## Palabras clave más utilizadas en buscadores

El informe también indica las palabras claves que usan los enfermeros para buscar la página web del Colegio o informaciones de interés:

Search Keyphrases (Top 10)		
Full list		
12858 different keyphrases	Search	Percent
colegio enfermeria cantabria	2883	11.4 %
colegio de enfermeria de cantabria	1109	4.3 %
enfermeria cantabria	850	3.3 %
enfermeriacantabria	585	2.3 %
colegio de enfermeria cantabria	320	1.2 %
via intraosea	141	0.5 %
diagnosticos de enfermeria	133	0.5 %
colegio de enfermeria	122	0.4 %
colegio enfermeria cantabria	114	0.4 %
colegio enfermeria santander	110	0.4 %
Other phrases	18845	74.7 %

# LA FUNDACIÓN ENFERMERÍA CANTABRIA EN SU PROYECTO DE ENFERMERÍA ESCOLAR ES UNA APLICACIÓN MÓVIL DESTINADA A ALUMNOS, PROFESORES Y FAMILIAS

El proyecto de Enfermería Escolar que ha implantado la Fundación Enfermería Cantabria en cuatro centros educativos desde el pasado curso académico ha dado un paso más: se ha adaptado a las nuevas tecnologías y ha desarrollado una APP, que se encontrará disponible para los sistemas operativos IOS y Android, dirigida a toda la comunidad educativa: alumnos, padres y profesores.

SE trata de una APP con un diseño que han realizado los que mejor conocen este proyecto: los propios enfermeros escolares que trabajan en Cantabria, Laura García y Pablo Pérez que, junto al informático del Colegio, Pablo Zabala, han diseñado y desarrollado una APP de apariencia sencilla y fácil manejo para todos los que componen la comunidad educativa que también contará con información de puntos de información en los enlaces de la propia APP.

La aplicación cuenta con un apartado público y otro privado. Con carácter público se colgarán vídeos (fundamentalmente sobre técnicas de primeros auxilios y soporte vital, actualmente hay cinco y cada uno de ellos cuenta con una breve explicación) y cuidados semanales, que se publicarán en forma de consejos de salud.

Pero una vez que los usuarios se registran (aquellos profesores, alumnos y familias de los centros con enfermeros escolares), se les concede el acceso a la “zona privada” a través de un nombre de usuario y una contraseña.

Una vez registrados, los usuarios tienen acceso a un panel con el que pueden enviar mensajes a los enfermeros escolares y solicitar citas porque uno de los objetivos de la APP es mejorar la comunicación sobre todo con las familias, ofreciendo facilidades para que estas se puedan poner en contacto con los enfermeros escolares.

Además, a través de este sistema de mensajería, los enfermeros escolares pueden también responder a las consultas que les realicen los miembros de la comunidad educativa de manera privada y confirmar las citas. El sistema de citas cuenta con una opción para que la persona interesada pueda reflejar sus preferencias en cuanto al horario, pero la cita siempre quedará sujeta a la confirmación por parte de los enfermeros.

Otro sistema disponible para los usuarios registrados es el “sistema de alertas”: los enfermeros podrán enviar alertas y recordatorios a los

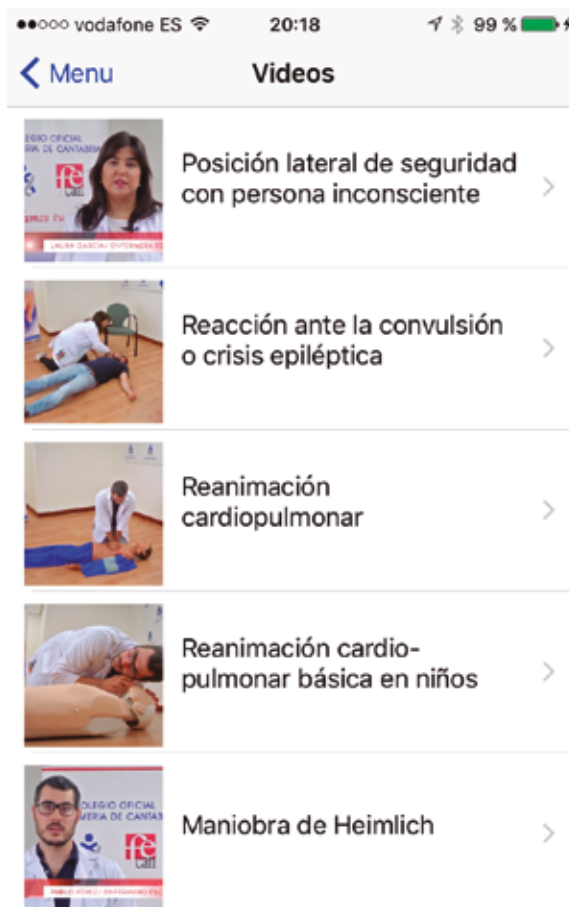


# FUNDACIÓN DE ENFERMERÍA DE CANTABRIA DESARROLLA UNA APP BASADA EN LA ESCUELA PARA LLEGAR A TODA LA COMUNIDAD EDUCATIVA:

miembros de la comunidad educativa, por ejemplo, el recordatorio de una cita a un alumno o de un taller a un profesor. A la persona en cuestión, se le abrirá un “globo” en el teléfono con la información pertinente y le aparecerá asimismo el habitual símbolo de notificación en la APP.

La APP estará disponible para su descarga desde la APP Store y Google Play, facilitando los enlaces pertinentes desde la página web de la Fundación de Enfermería de Cantabria y de la página web del propio proyecto de Enfermería Escolar.

Y con respecto a consideraciones como el tratamiento de los datos personales (registro), se realizará atendiendo a la ley en vigor sobre protección de datos. Los menores deberán aportar un permiso firmado por escrito de sus progenitores o tutores legales para poder ser dados de alta, y en ningún momento se compartirá información personal o que pueda comprometer la privacidad de las personas, atendiendo al código deontológico de enfermería.



Un joven enfermero catalán crea una nueva APP para profes

# La aplicación para smartphone “Enfermería Blog” aborda asuntos enfermeros muy variados en la profesión hasta procedimientos o citas s

Jordi Mitjà es un joven enfermero de 29 años que trabaja en el servicio de Salud Mental del hospital San Juan de Dios de Barcelona y que comparte dos pasiones profesionales: la enfermería y las nuevas tecnologías. Esta es la razón por la que hace unos años comenzó a trabajar en un proyecto que vincula ambas disciplinas y decidió crear una aplicación que sirviera como un instrumento más para el trabajo de los profesionales enfermeros: “Enfermería Blog”. La herramienta tecnológica está al alcance de todos, sólo hay que bajar la aplicación, que es completamente gratuita, y comenzar a usarla para contrastar informaciones sobre Enfermería, leer trabajos científicos enfermeros o acceder a una agenda con algunas citas interesantes relacionadas con el sector.

**E**STE joven enfermero de Barcelona creó “Enfermería Blog” para dirigirse a profesionales y a estudiantes de Enfermería, y es que Jordi Mitjà cree fervientemente en las nuevas tecnologías porque “han supuesto grandes cambios en nuestro ámbito profesional”, y cree

que “los enfermeros no se pueden quedar atrás porque ya son muchos los profesionales que utilizan las Apps para su trabajo diario, convirtiendo su móvil en una herramienta laboral más de mucha utilidad”.

La nueva App es completamente gratuita y se puede descargar para los sistemas operativos iOS y Android para comenzar a utilizarla como un recopilatorio de información actualizada, contrastada y veraz. En ella se pueden encontrar apartados de noticias, una completa agenda, técnicas y procedimientos enfermeros, trabajos de investigación, calculadoras, un traductor de vocabulario técnico en inglés, varias guías de práctica clínica, contenidos de farmacología, formación general enfermera, innovación en los cuidados y otros recursos relacionados con la profesión.

Según expertos catalanes, “Enfermería Blog” es una de las Apps más completas y con más información dirigida al colectivo enfermero y cuenta con actualizaciones constantes que aportan más legitimidad a sus contenidos.

La Fundació TicSalut, del Departament de Salut de la Generalitat de Catalunya, ya ha reconocido la iniciativa de este joven enfermero que ha conseguido aplicar las nuevas tecnologías al día a día de la profesión especializada en cuidados.



## Profesionales de Enfermería

# “Enfermería Blog” es completamente gratuita y accesible, desde noticias relacionadas con la actualidad y las tendencias señaladas del sector

### ¿Por qué comenzaste a trabajar en este proyecto?

Porque las nuevas tecnologías nos dan posibilidades que no antes no existían, los enfermeros tenemos que aprovecharlas igual que lo hacen otros profesionales.

### ¿Cual es el objetivo de “Enfermería Blog”?

El objetivo fundamental de la APP es facilitar el trabajo diario de las enfermeras mediante este recurso. Hoy en día todos llevamos un smarthophone encima que puede ser la herramienta ideal para solucionar una duda o comparar nuestras prácticas en un procedimiento con las de otros colegas.

### Tu formación académica, la carrera de Enfermería, no tiene nada que ver con las nuevas tecnologías ¿cómo has conseguido desarrollar una APP?

Para desarrollar una App no hace falta que seas técnico, solo hace falta que tengas ilusión e imaginación para hacer realidad el proyecto que hayas ideado, así lo hice cuando decidí emprender lo que hoy es una realidad muy útil.

### ¿Qué ofrece “Enfermería Blog” a los colegas que bajen la aplicación y comiencen a usarla?

Con la nueva App los enfermeros tendrán un nuevo recurso en el móvil para

realizar la esencia de nuestra profesión: el cuidar. En muchas situaciones quizá no les aporte nada nuevo en el desarrollo de su profesión, pero estoy convencido de que en muchos otros momentos sí va a servirles de complemento a su experiencia y habilidad.

### ¿Qué te gustaría conseguir con la APP que has creado?

Demostrar que las nuevas tecnologías se pueden aplicar a nuestra profesión y conseguir que los enfermeros bajen la aplicación y prueben a consultar algunas cuestiones profesionales o a leer los contenidos sobre investigación porque estoy seguro de que les van a interesar.



	<b>- ON-LINE -</b> Precio conjunto de estas 2 actividades:	
<b>Temática: UCI-A. 2 cursos</b>	<b>99 €</b>	
• PUESTA AL DÍA EN ENFERMERÍA SOBRE UCI. A DISTANCIA	8,9 CREDITOS 50 HORAS	
• CUIDADOS Y ACTUACIÓN DE ENFERMERÍA EN UCI EN PACIENTES CON PATOLOGÍA RESPIRATORIA Y DIGESTIVA. A DISTANCIA	8,7 CREDITOS 50 HORAS	
<small>ESTAS 2 ACTIVIDADES ESTÁN ACREDITADAS POR LA COMISIÓN DE FORMACIÓN CONTINUADA DE LAS PROFESIONES SANITARIAS DE LA COMUNIDAD DE MADRID (CSF)</small>		
	<b>- ON-LINE -</b> Precio de esta actividad:	
<b>Temática: Urgencias cardiovasculares. 1 curso</b>	<b>55 €</b>	
• ENFERMERÍA ANTE LAS URGENCIAS Y EMERGENCIAS CARDIOVASCULARES	4,4 CREDITOS 40 HORAS	
<small>ACTIVIDAD ACREDITADA POR LA COMISIÓN DE FORMACIÓN CONTINUADA DE LAS PROFESIONES SANITARIAS DE LA COMUNIDAD DE MADRID (CSF)</small>		
	<b>- ON-LINE -</b> Precio de esta actividad:	
<b>Temática: Urgencias traumatológicas. 1 curso</b>	<b>55 €</b>	
• ENFERMERÍA ANTE LAS URGENCIAS Y EMERGENCIAS TRAUMATOLÓGICAS	4,2 CREDITOS 45 HORAS	
<small>ACTIVIDAD ACREDITADA POR LA COMISIÓN DE FORMACIÓN CONTINUADA DE LAS PROFESIONES SANITARIAS DE LA COMUNIDAD DE MADRID (CSF)</small>		

	<b>- ON-LINE -</b> Precio conjunto de estas 3 actividades:	
<b>Temática: UCI-B. 3 cursos</b>	<b>125 €</b>	
• CUIDADOS DE ENFERMERÍA EN UCI EN PACIENTES CON PATOLOGÍA CARDIOVASCULAR. A DISTANCIA	7,8 CREDITOS 45 HORAS	
• TEORÍA DE LOS CUIDADOS Y ACTUACIÓN DE ENFERMERÍA EN UCI EN PACIENTES CON PATOLOGÍA NEUROLÓGICA E INFECCIOSA. A DISTANCIA	8,7 CREDITOS 45 HORAS	
• CUIDADOS Y ACTUACIÓN DE ENFERMERÍA EN UCI EN PACIENTES CON PATOLOGÍA TRAUMATOLÓGICA E INTOXICACIONES. A DISTANCIA	7,8 CREDITOS 45 HORAS	
<small>ESTAS 3 ACTIVIDADES ESTÁN ACREDITADAS POR LA COMISIÓN DE FORMACIÓN CONTINUADA DE LAS PROFESIONES SANITARIAS DE LA COMUNIDAD DE MADRID (CSF)</small>		
	<b>- ON-LINE -</b> Precio de esta actividad:	
<b>Temática: Quemados. 1 curso</b>	<b>69 €</b>	
• ATENCIÓN AL PACIENTE CON QUEMADURAS. A DISTANCIA	10,4 CREDITOS 80 HORAS	
<small>El manual de esta actividad incluye atlas fotográfico a color. ACTIVIDAD ACREDITADA POR LA COMISIÓN DE FORMACIÓN CONTINUADA DE LAS PROFESIONES SANITARIAS DE LA COMUNIDAD DE MADRID (CSF)</small>		

**Ahorro 204 €**

**OFERTA**

Si te matriculas simultáneamente en los bloques de **UCI-A**, **UCI-B**, **URGENCIAS CARDIOVASCULARES**, **QUEMADOS** y **URGENCIAS TRAUMATOLÓGICAS** el precio de estas 8 actividades es de **199,00 €** y además te obsequiamos con una magnífica **TABLET 7"**, un **PULSIOXÍMETRO** y un **ESTUCHE DE DISECCIÓN** y un **cheque regalo de 15 € para tu próxima compra**.

Oferta válida hasta el 6 de enero de 2016 (inclusive) o fin de existencias (un lote de regalos por alumno). Si te acoges a esta oferta los regalos de los bloques UCI-A, UCI-B, URGENCIAS CARDIOVASCULARES, QUEMADOS y URGENCIAS TRAUMATOLÓGICAS no son acumulables con el lote de la oferta, ni con las ofertas vigentes de cursos de 55 €.



## MÁSTERS Y EXPERTOS ON-LINE PARA ENFERMERÍA



1. Máster Universitario de Enfermería en Nefrología y Hemodiálisis. **1.500 horas-60 ECTS.**
2. Máster Universitario de Enfermería en Pediatría y Neonatología. **1.500 horas-60 ECTS.**
3. Máster Universitario de Enfermería en Urgencias y Emergencias. **1.500 horas-60 ECTS.**
4. Experto Universitario de Enfermería en Cuidados Críticos. **750 horas-30 ECTS.**
5. Experto Universitario de Geriátrica para Enfermería. **750 horas-30 ECTS.**
6. Experto Universitario de Enfermería en Patología Vasculat. **750 horas-30 ECTS.**



TÍTULOS PROPIOS DE LA  
UNIVERSIDAD PÚBLICA  
REY JUAN CARLOS

**MÁSTER: PRECIO. 1.400 € . DURACIÓN. 10 meses.**  
**EXPERTO: PRECIO. 800 €. DURACIÓN. 5 meses.**

*Opción de pago fraccionado, disponibles durante todo el año en varias ediciones.*

**- A DISTANCIA -** Precio conjunto de estas 4 actividades: **110 €**

**Temática: Neurología. 4 cursos** **OFERTA 66 €**

- **ROL ENFERMERO ANTE LOS TRASTORNOS NEUROLÓGICOS. A DISTANCIA** 5,8 créditos / 50 horas
- **ENFERMERÍA NEUROLÓGICA: EXPLORACIÓN Y TRASTORNOS SENSORIALES. A DISTANCIA** 5,8 créditos / 40 horas
- **ENFERMERÍA ANTE LAS ENFERMEDADES NEUROLÓGICAS. A DISTANCIA** 5,8 créditos / 55 horas
- **ENFERMERÍA ANTE LOS TRASTORNOS NERVIOSOS Y NEUROLÓGICOS. A DISTANCIA** 5,5 créditos / 60 horas

ESTAS 4 ACTIVIDADES SON Acreditadas POR LA COMISIÓN DE FORMACIÓN CONTINUADA DE LAS PROFESIONES SANITARIAS DE LA COMUNITAT DE MALLORQUES (CCM)

**- A DISTANCIA -** Precio de esta actividad: **130 €**

**Temática: Planificación. 1 curso** **OFERTA 66 €**

- **ACTUALIZACIÓN EN PLANIFICACIÓN FAMILIAR** 230 horas

LA ORGANIZACIÓN DE ESTA ACTIVIDAD SERÁ EXPEDIDA POR LA UNIVERSIDAD PÚBLICA DE MALLORQUES (UPM)

**- ON-LINE -** Precio conjunto de estas 2 actividades: **125 €**

**Temática: Politraumatizado. 2 cursos** **100 €**

- **ATENCIÓN INICIAL AL PACIENTE POLITRAUMATIZADO** 200 horas
- **ACTUACIÓN DE ENFERMERÍA ANTE LOS PRINCIPALES TRAUMATISMOS DE UN POLITRAUMATIZADO** 200 horas

LAS ORGANIZACIONES DE ESTAS 2 ACTIVIDADES SON EXPEDIDAS POR LA UNIVERSIDAD PÚBLICA DE MALLORQUES (UPM)

**- A DISTANCIA -** Precio conjunto de estas 3 actividades: **120 €**

**Temática: Emergencias. 3 cursos**

- **ENFERMERÍA EN URGENCIAS Y EMERGENCIAS I. A DISTANCIA** 4,7 créditos / 70 horas
- **ENFERMERÍA EN URGENCIAS Y EMERGENCIAS II. A DISTANCIA** 4,7 créditos / 75 horas
- **ENFERMERÍA EN URGENCIAS Y EMERGENCIAS III. A DISTANCIA** 4,7 créditos / 60 horas

ESTAS 3 ACTIVIDADES SON Acreditadas POR LA COMISIÓN DE FORMACIÓN CONTINUADA DE LAS PROFESIONES SANITARIAS DE LA COMUNITAT DE MALLORQUES (CCM)

**- A DISTANCIA -** Precio conjunto de estas 3 actividades: **120 €**

**Temática: Catástrofes. 3 cursos**

- **INTERVENCIONES ENFERMERAS ANTE LAS CATÁSTROFES. A DISTANCIA** 3,6 créditos / 55 horas
- **APLICACIÓN ENFERMERA DE TÉCNICAS EN URGENCIAS Y EMERGENCIAS I. A DISTANCIA** 4,4 créditos / 70 horas
- **APLICACIÓN ENFERMERA DE TÉCNICAS EN URGENCIAS Y EMERGENCIAS II. A DISTANCIA** 4,4 créditos / 80 horas

ESTAS 3 ACTIVIDADES SON Acreditadas POR LA COMISIÓN DE FORMACIÓN CONTINUADA DE LAS PROFESIONES SANITARIAS DE LA COMUNITAT DE MALLORQUES (CCM)

**- ON-LINE -** Precio de esta actividad: **55 €**

**Temática: Generalidades emergencias pediátricas. 1 curso**

- **GENERALIDADES EN URGENCIAS Y EMERGENCIAS PEDIÁTRICAS: ACTUACIÓN DE ENFERMERÍA. A DISTANCIA** 4,4 créditos / 40 horas

ACTIVIDAD Acreditada POR LA COMISIÓN DE FORMACIÓN CONTINUADA DE LAS PROFESIONES SANITARIAS DE LA COMUNITAT DE MALLORQUES (CCM)

**- ON-LINE -** Precio de esta actividad: **55 €**

**Temática: Politraumatizado emergencias pediátricas. 1 curso**

- **ATENCIÓN AL POLITRAUMATIZADO PEDIÁTRICO. A DISTANCIA** 4,4 créditos / 40 horas

ACTIVIDAD Acreditada POR LA COMISIÓN DE FORMACIÓN CONTINUADA DE LAS PROFESIONES SANITARIAS DE LA COMUNITAT DE MALLORQUES (CCM)

**Ahorro 185 €**

**OFERTA**

Si te matriculas simultáneamente en los bloques de **EMERGENCIAS, CATÁSTROFES, GENERALIDADES EMERGENCIAS PEDIÁTRICAS y POLITRAUMATIZADO EMERGENCIAS PEDIÁTRICAS**, el precio de estas 8 actividades es de **165,00 €** y además te obsequiamos con una magnífica **MOCHILA DE URGENCIAS** y un **PULSIOXÍMETRO CON ONDA** y un **cheque regalo de 15 € para tu próxima compra**.

Oferta válida hasta el 6 de enero de 2016 (inclusive) o fin de existencias (un lote de regalos por alumno). Si te acoges a esta oferta los regalos de los bloques **EMERGENCIAS, CATÁSTROFES, GENERALIDADES EMERGENCIAS PEDIÁTRICAS y POLITRAUMATIZADO EMERGENCIAS PEDIÁTRICAS** no son acumulables con el lote de la oferta, ni con las ofertas vigentes de cursos de 55 €.

**OBSEQUIOS**



Todas las actividades aquí expuestas son de enseñanza no reglada y sin carácter oficial, careciendo de valor académico. Si deseas consultar fechas de realización, números de expedientes o contenidos temáticos puedes hacerlo en: [www.logoss.net](http://www.logoss.net)

Descárgate nuestra aplicación para tu dispositivo Iphone, Ipad y Android

**CONSIGUE MAGNÍFICOS OBSEQUIOS CON LA MATRÍCULA DE TUS CURSOS, CONSULTALOS EN: [www.logoss.net](http://www.logoss.net)**

**SOLICÍTANOS EL CATÁLOGO O DESCÁRGATELO EN NUESTRA WEB**

Promoción válida desde el **21 de septiembre de 2015** hasta el **6 de enero de 2016** (ambos inclusive).

Consulta nuestras ofertas y promociones: tablet 7", set de viaje, pulsioxímetro de onda, reloj de enfermería, fonendoscopio de doble campana, auriculares, set de diagnóstico, monitor de presión arterial electrónico, etc...



# ENFERMEROS EN LA SOMBRA

La mayor parte de los enfermeros se dedican al cuidado de los pacientes y a la aplicación de sus tratamientos. Su trabajo es visible, tangible y muy bien valorado en las encuestas de satisfacción del Servicio Público de Salud. Sin embargo, una minoría realiza otras tareas que aunque están completamente vinculadas a los cuidados de la salud requieren unos trabajos especiales que realizan enfermeros que tienen muy poca visibilidad.

En esta edición, Nuberos Información se ha propuesto dar a conocer el día a día de dos de estas enfermeras que dedican, gran parte de su tiempo, a realizar “misiones especiales”: Ángeles Grau y Mercedes Jiménez se ocupan del cuidado de los pacientes, sin duda, pero han elegido poner su profesionalidad y dedicación a disposición de los enfermos que necesitan trasplantes no emparentados de médula ósea, hay que buscarlos en todo el mundo -aunque los países que más donan son Estados Unidos y Alemania-, y viajar hasta ellos para traer, en un tiempo determinado, células de médula osea que salvan muchas vidas.

## ¿En qué consiste vuestro trabajo?

Nosotras somos “mensajeras”, cada año tenemos que realizar salidas a cualquier país del mundo, para recoger Células Progenitoras Hematopoyéticas (CPH) de un donante altruista, proceden de la Médula Ósea (MO) o de Sangre Periférica (SP), la extracción se realiza en un hospital o en un banco de sangre y nosotras debemos velar por ellas a lo largo de todo su traslado, para que no pasen por los controles de Rayos de los aeropuertos, por ejemplo, para que en el avión estén siempre seguras, junto a nosotras, porque no se pueden facturar ni se deben poner en el compartimento del equipaje de cabina, tienen que llegar todas sanas y salvas.

En el Registro Español Donantes Médula Ósea (REDMO) están incluidos todos los donantes de progenitores hematopoyéticos registrados en España y relacionados con todos los Registros que existen en el mundo. Los donantes son vivos y las extracciones se realizan de forma programada, por lo que los viajes los hacemos en vuelos regulares, transportes públicos, taxis o ambulancias. Los destinos más cercanos a los que hemos ido son Oviedo, Pamplona y San Sebastian, y los más lejanos Melbourne, Seattle y San Francisco.

## ¿Implica que tengáis más momentos de estrés que en los trabajos enfermeros más habituales?

No sé si más habituales que en la práctica diaria de la clínica, pero si son intensos y diferentes, siempre por factores ajenos que no podemos controlar, como pueden ser las consecuencias ocasionadas por alguna urgencia en el Centro Donante, algún problema de salud o accidente del donante próximo a la hora de la intervención, causas meteorológicas, retrasos, cancelaciones o huelgas en la compañías aéreas, problemas de tráfico, todo esto ocasiona a veces que perdamos los vuelos programados y desde muchos destinos solo hay un vuelo diario para enlazar con alguna ciudad europea y la última conexión siempre es Madrid-Santander, que tampoco tiene mucha frecuencia.

Otras veces tenemos problemas por la falta de información que tiene el personal de seguridad de algunos aeropuertos donde se percibe que no hay mucho movimiento de este tipo de “mensaje” o mercancía, ahí nos dejan a la espera de que aparezca un superior, sin prisas, en una ocasión una de nosotras tuvo que cambiar cuatro vuelos por este motivo. El estrés realmente lo produce la incertidum-

bre de no saber qué vuelo podemos coger y cuándo vamos a llegar al HUMV porque nuestro “MENSAJE” tiene caducidad.

Creo que para hacer esto sin quemarse hay que tener vocación de viajero.

## Seguro que tenéis alguna anécdota del desarrollo de trabajo..... ¿nos podéis contar la que más os haya impactado?

No sé si esto se puede considerar anecdótico, pero en el Abril del 2010 cuando un volcán de Islandia entro en erupción y provocó una lluvia de cenizas que se extendieron por toda Europa, yo (Ángeles Grau) estaba en Alemania, esa mañana recogí una MO en Núremberg, me dirigí al aeropuerto de Múnich con la esperanza de que mi vuelo para Bilbao pudiera despegar, pero no fue así, a última hora lo cancelaron, por lo que rápidamente eché un vistazo general sobre los viajeros que venían para Bilbao, no tenía tiempo que perder, no resultó difícil hacer un grupo y compartir un taxi grande para los siete.

Realmente la urgencia de viajar la tenía yo, ellos podían esperar, sus compañías se hacían cargo de todo, pero por solidaridad hicieron el viaje conmigo. Decidieron

que yo era la copiloto, por ser la mayor y tener una gran responsabilidad, por lo tanto me tocaba charlar con el conductor, pero él era de Georgia, hablaba Alemán y algo parecido al Ruso, y yo Español y algo parecido al Inglés, por lo que pase a poner música y observar, hasta que después de unas tres horas de viaje, vi que se dormía, y para algo me sirve el “Máster” en comunicación no verbal que realizo en la calle: paramos, tomamos todos juntos un café y como yo era la mayor decidí que el conductor dormía y los más despiertos se turnaban para conducir. Afortunadamente, todos estuvieron de acuerdo y seguimos el viaje, dos jóvenes se alternaron con el volante las casi veinte horas restantes y la llegada fue un éxito.

Por supuesto el taxista hizo la mejor carrera de su vida cobro más de 2000 por dormir. Esto fue una jornada de convivencia muy especial, parecía que nos conocíamos de toda la vida, me he encontrado en alguna ocasión con varios por aeropuertos, ellos rápidamente me identifican por la nevera.

### Es muy buena, pero...seguro que tenéis más....

Otra que nos ocurrió a las dos. Mercedes y yo en una ocasión coincidimos en un regreso de destinos diferentes en el aeropuerto de Múnich, allí teníamos que coger la conexión para Bilbao, mi primer vuelo se retraso y Mercedes, que estaba “on time”, pretendía hacer presión en la puerta de la terminal para que retrasaran el vuelo y yo también lo pudiera coger, como tuvo que embarcar, ya en el avión pasó al diálogo con el comandante, no sé si le convenció o fue casualidad pero el vuelo se retrasó y el regreso lo hicimos juntas. Ella piensa que fue su mérito...

### Vais con neveras y no podéis separaros de ellas ¿verdad?

La nevera realiza un buen papel, muchas veces hace de salvoconducto, nos



Ángeles Grau y Mercedes Jiménez con Ana Méndez.



sirve para saltar las colas del check in y de los controles de seguridad cuando vamos mal de tiempo sin que la gente proteste, otras sirve para despertar curiosidad, ¿cómo es?, ¿qué has comprado?, ¿es para ti? ¿llevas una mascota? ¿estas a dieta?.....

### ¿Creéis que está reconocido el trabajo “en la sombra” que realizáis algunos enfermeros?

Creo que no por todos, pero no tiene importancia, creemos que la perspectiva es diferente de sentados que de pie. Es gratificante el reconocimiento de los pa-

cientes-receptores, familiares, muchos compañeros y de La Fundación Internacional Josep Carreras, donde está la Sede del REDMO, que siempre confía en nosotros, cuando estamos en apuros llaman para dar apoyo y decir que la decisión que tomemos es la correcta.

### ¿En qué momento os habéis sentido más satisfechas?

En cada uno de los viajes, cuando llegamos al Banco de Sangre con la nevera, abrimos y comprobamos que todos los datos de los documentos son correctos y las bolsas están íntegras, y si hemos

tenido alguna adversidad importante por el camino, la satisfacción aun es mayor. Además, siempre hay compensación añadida, ver mundo, conocer costumbres y romper estereotipos, en cualquier lugar hay gente maravillosa. Los alemanes no son tan cuadrículados, ni los americanos tan pesados, ni los israelitas tan estrictos.

Para nosotras que somos enfermeras con espíritu aventurero, que nos dejen hacer esto es un premio y, como en la recogida de Los Oscar, podríamos sacar una lista de agradecimientos larguísima con todos los que ayudan y colaboran para que esto nos salga OK.

### ¿Echáis de menos el contacto directo con los enfermos?

No, porque nosotras la mayor parte de la jornada anual la realizamos como enfermeras de planta en la 10ª del HUMV, allí es donde están ingresados los pacientes de Hematología y Radioterapia. Y aprovechando la ocasión, dejamos este mensaje:

1. “Por favor, mejoren el ratio Enfermera-Paciente”.
2. Busquen una fórmula para que no perdamos tanto tiempo mirando pantallas y ganemos viendo clientes.

### ¿En qué medida es importante el trabajo en equipo en servicios como el vuestro?

Es fundamental para que todo salga bien que haya muy buena organización, es Ana Méndez, la secretaria del GELTAMO, la que nos entrega la información que envían los centros donantes para los “Couriers”, ella se ocupa de coordinar con el Servicio de Admisión y Traslados, Hematología, Hemoterapia y la Fundación Carreras, y a su vez estos contactan con el Sistema Cántabro de Salud, Gestión, Sanidad Exterior y Organizaciones Internacionales implicadas.

**¿Creéis que este servicio necesita alguna mejora para el desarrollo de sus objetivos?**

El servicio de mensajería como tal puede mejorar con más colaboración por parte de los equipos que hacen las extracciones en los centros donantes a la hora de hacer programaciones de horarios, ya que algunos deben pensar que a cualquier destino se llega en taxi en 20 minutos. Se podría valorar cambiar el formato de los permisos, tiene datos tan concretos que dependiendo del destino impide modificar horarios de vuelos. También vendría bien más implicación de las compañías aéreas, muchas de las veces que se requieren cambios de ruta, línea u horario es complicado y siempre tiene una repercusión económica considerable.

No sé si algunas compañeras están en lo cierto, pero piensan que por seguridad debiéramos de ir dos en cada viaje, por si nos da una lipotimia al cuidar de la nevera y porque el estrés entre dos se lleva mejor, aunque creo que esta es la broma de las que quieren viajar.



*Mercedes Jiménez con un paciente trasplantado.*



**Por último, mandad un mensaje, esta vez sin nevera, a todos los lectores sobre vuestro trabajo.**

Lo más importante que deben saber es que Las CPH independientemente de dónde procedan se regeneran fácilmente y se puede donar más de una vez, uno puede ser donante para una persona no relacionado y si después un familiar necesita nuestra donación se puede volver a donar o a la inversa.

Es el REDMO el que se ocupa de coordinar las búsquedas de donantes para los pacientes que no tienen donantes compatibles familiares.

La Fundación Internacional Josep Carreras contra la Leucemia, puesta en acción en 1988, se ocupa de apoyar la Investigación Científica ya que su objetivo es que la Leucemia sea una enfermedad curable. Es una Fundación privada y necesita colaboración, os invitamos a que exploréis su web contiene mucha información interesante: [www.fcarreras.org/](http://www.fcarreras.org/)

# Cuenta atrás para la aprobación del Real Decreto que regula el título de Enfermería al de Grado

## El Consejo de Ministros aprobará ambos títulos y la Comisión de Seguimiento del Pacto enfermero

El Real Decreto que regula la prescripción enfermera podría ver la luz antes de un mes. Así lo afirma el compromiso adquirido por los representantes del Ministerio de Sanidad tras la reunión que mantuvieron el mes pasado en la Comisión de Seguimiento del Pacto Enfermero por la Sanidad, a la que acudieron representantes del Ministerio y de la Mesa Estatal de la Profesión Enfermera integrada por el Consejo General de Enfermería y el sindicato SATSE.

Tras el encuentro, el presidente del Consejo General de Enfermería, Máxi-

mo González Jurado, explicó que “el informe del Consejo de Estado sobre el Decreto Ley ha sido positivo pero tenía ciertas anotaciones técnicas que hemos tenido que discutir, y al final hemos cedido en parte porque lo que interesa es que salga el decreto. Ahora ya está cerrado absolutamente y solo falta que lo lleven al Consejo de Ministros. No sabemos exactamente, pero en unas semanas debería estar viendo la luz”. Por su parte, su homólogo en el sindicato SATSE, Víctor Aznar, señaló que de no salir adelante en Consejo de Ministros se estaría produciendo “un fraude de ley”,

ya que el documento cuenta con el visto bueno del Consejo de Estado.

De la misma manera y en la misma fecha también deberá salir adelante el Real Decreto por el que se modificará el Marco Español de Cualificaciones de Educación Superior (MECES) por lo que el título de Diplomado Universitario en Enfermería será adscrito en el nivel 2, es decir, como Grado, con los mismos efectos y derechos que el actual título de Grado en Enfermería, que se corresponde con las antiguas licenciaturas universitarias.



Reunión del Consejo General de Enfermería y el SATSE con el Ministerio de Sanidad.

la la prescripción enfermera y para la homologación del

# Textos de forma inminente tras la reunión de enfermero por la Sanidad con el Ministerio



Esta homologación del título de Enfermería no necesitará ningún tipo de curso ni tendrá coste alguno para los enfermeros. Los representantes del Ministerio aseguraron durante el encuentro que ambas medidas vienen respaldadas por el compromiso personal de la vicepresidenta del Gobierno, Soraya Sáenz de Santamaría.

Por último, otro de los puntos recogidos en el Pacto por la Calidad y la Sostenibilidad del SNS consiste en celebrar una Conferencia Enfermera cuya primera

convocatoria tendría lugar antes de las próximas elecciones generales, según el compromiso del Ministerio. En este sentido, González Jurado ha explicado que “el ministro está de acuerdo y ahora nosotros nos vamos a dirigir a todas las Comunidades Autónomas para pedirles que vengán”.

Tanto el CGE como el SATSE se han mostrado “satisfechos” con el diálogo mantenido con el ministerio aunque también han manifestado estar “incómodos” y “cansados” por la lentitud ad-

ministrativa con la que se están realizando estas gestiones tan importantes para el colectivo enfermero. Aun así, ambos consideran que el texto resultante es “muy inclusivo” y cuenta con la participación de todos. “No queremos estar en contra de las Comunidades Autónomas ni en contra de la Universidad. No queremos que los profesionales vean que su decreto se impugna al día siguiente y haya que volver a empezar desde cero”, ha asegurado Aznar.

# El Gobierno convoca la prueba de acceso a especialista en Enfermería Pediátrica



LOS exámenes se realizarán en la Universidad Complutense de Madrid los días 24 y 25 de octubre.

El Boletín Oficial del Estado publicó el pasado 16 de septiembre la resolución de la Dirección General de Política Universitaria del Ministerio de Educación, por la que se convoca la prueba objetiva correspondiente al acceso al título de En-

fermero Especialista en Enfermería Pediátrica, un examen que evaluará que el enfermero posee los conocimientos, habilidades y actitudes necesarios para el adecuado ejercicio de esa especialidad enfermera. Quien la supere y acredite la preceptiva experiencia profesional y formación en este campo, podrá obtener el título de enfermero especialista en Pediatría en las mismas condiciones

y con las mismas ventajas que si hubiera cursado el EIR dos años.

Aun con las posibles alegaciones de los participantes que han quedado excluidos, un total de 14.621 enfermeros están inscritos en una prueba que tendrá lugar los próximos 24 y 25 de octubre, aunque el 22 de noviembre tendrán una segunda oportunidad aquellos que no superen la prueba inicial. El 24 de oc-

# eso excepcional al título de enfermero

tubre se examinarán los aspirantes desde la letra A en su apellido hasta Llopart Vidal, incluido; y el domingo 25 acudirán desde el enfermero apellidado Llopis Climent hasta el final de la lista.

Las pruebas se realizarán en la Universidad Complutense de Madrid, en las Facultades de Medicina, Farmacia, Odontología y Ciencias de la Información. La prueba objetiva será escrita y constará de dos partes, que se realizarán de forma ininterrumpida en el mismo día. La primera parte de la prueba consistirá en un cuestionario de 100 preguntas de tipo test, más 10 de reserva de respuestas múltiples, de las que sólo una de ellas será válida. Esta primera parte tendrá una duración de 2 horas.

La segunda parte de la prueba consistirá en el análisis de 5 casos clínicos, durante una hora, que abarquen distintas situaciones que incluyan aspectos fundamentales del ejercicio profesional de la especial. Según informa el BOE, en la calificación de esta parte se valorará con 4 puntos cada respuesta correcta, se

restará 1 punto por cada respuesta incorrecta, y se dejarán sin puntuar las preguntas que no hayan sido respondidas.

## UN PROCESO DILATADO

Hace ya una década que se aprobaron las especialidades de enfermería y el proceso se ha dilatado en más o menos medida según la especialidad. La única especialidad realmente implantada en nuestro sistema sanitario sigue siendo la de matrona, con formación EIR y vinculación de la especialidad al puesto de trabajo, pues ya la tenía antes del decreto de 2005. Del resto, Cuidados Médico-Quirúrgicos ni siquiera tiene aprobado su programa formativo; y Familiar y Comunitaria y Enfermería Pediátrica seguían esperando la prueba hasta que se ha confirmado la realización de los exámenes de esta última. Y en cualquier caso, tan sólo Murcia ha vinculado la especialidad al puesto de trabajo, si bien otras comunidades como Baleares y Extremadura también han anunciado

públicamente que están trabajando en el tema.

El presidente del Consejo General de Enfermería, Máximo González Jurado, asegura que la convocatoria de la prueba “supone una buena noticia para muchos enfermeros, pero no debemos olvidar que hace ya más de 10 años que se aprobaron las especialidades de Enfermería y, concretamente en el caso de Pediatría, el programa formativo lleva listo desde 2010. En este sentido, González Jurado también explica que “estamos ante un cambio muy importante en el modelo de asistencia sanitaria que beneficiará al paciente y al sistema en sí mismo. Las especialidades de Enfermería afectan, y deben afectar, de forma trascendental a todo el Sistema Nacional de Salud, es decir, a la atención primaria, hospitalaria y sociosanitaria, y tanto a la sanidad pública como la privada. Y eso genera rechazo y presiones y no siempre se ha podido ver voluntad política de impulsar esta normativa, ni desde los gobiernos centrales ni los autonómicos”.

CONVENIO CON EL COLEGIO DE ENFERMERÍA DESCUENTO **10%** EN MUEBLES DE COCINA Y ARMARIOS EMPOTRADOS



Santander C/Fernando de los Ríos 45  
942 21 89 51, mueblesernesto@hotmail.com  
www.mueblesernesto.es

MUEBLES  
**Ernesto**

Muebles de cocina, baño,  
electrodomésticos...

Armarios  
**imor**

Armarios, vestidores...  
www.imor.es

Santander C/ Fernando de los Ríos 54  
942 05 00 56, santander@imor.es

Torrelavega Avda. Palencia 8  
942 08 10 20, torrelavega@imor.es





## Apuesta incondicional por la lactancia materna

La Asociación La Buena Leche lleva casi 20 años trabajando en Cantabria para divulgar los beneficios de la leche materna

Casi un centenar de socias de La Buena Leche están a disposición de las madres de Cantabria para enseñarles todo lo que rodea a la lactancia materna, muchos beneficios para la salud de progenitoras y de sus hijos, a veces desconocidos por una sociedad que tiene al alcance de la mano numerosas alternativas de alimentación infantil. Estas defensoras a ultranza de la crianza con leche materna realizan su trabajo de forma altruista, son muy activas y están convencidas de que tanto los estudios científicos como los resultados de miles de experiencias indican que no hay mejor forma de alimentar a los niños y de reforzar los vínculos entre ellos y sus madres. Este número de Números Información aborda la historia y el día a día de este colectivo muy relacionado con la profesión enfermera.

La Buena Leche es una asociación sin ánimo de lucro dirigida a promover y apoyar la lactancia materna en Cantabria. Nace en el año 1997 aunque no se constituye formalmente como asociación hasta 1998. En la actualidad cuenta con 90 socios, sobre todo mujeres, y de ellas, la gran mayoría son madres que amamantan o han amantado a sus hijos, aunque La Buena Leche no excluye a nadie, acepta a cualquiera que tenga inquietud y quiera colaborar en la difusión de sus principios, de hecho tiene algún socio masculino aunque son las socias las que trabajan de forma más activa. También cuentan con personas que contribuyen con sus aportaciones económicas a que determinadas actividades puedan llevarse a cabo porque para trabajar activamente necesitan formarse e informarse de todo lo que concierne a la lactancia materna, y aunque el mayor aprendizaje lo obtienen de su experiencia, también aportan mucho las mujeres que pasan por sus grupos.

La promoción y el apoyo a la lactancia materna engloba a toda la sociedad aunque La Buena Leche se dirige, en concreto, a las

mujeres que se encuentran en una de las etapas más importante de sus vidas: la maternidad y la crianza de los primeros años de sus hijos. La Asociación desarrolla esta labor mediante encuentros periódicos en Santander, Solares, Tanos y Puente San Miguel y, en breve, empezará a trabajar en Castro Urdiales. En sus comienzos las reuniones las convocaban solo en Santander pero han ido creciendo hasta llegar a localidades de casi toda la geografía cántabra.

La filosofía de La Buena Leche se resume así: "Puesto que somos mamíferos, amamantar es la manera idónea de alimentar a un recién nacido. Sin embargo, esto tan natural no está exento de dificultades, como hemos podido constatar a lo largo de todos estos años. Dificultades que no están relacionadas solamente con las técnicas de amamantamiento, o lo que podría denominarse el "arte de dar de mamar" sino con las peculiaridades de cada niño, como determinados problemas fisiológicos que dificultan la succión, problemas laborales o familiares, o con la "soledad" a la que muchas veces se enfrentan las madres en una sociedad individualista y competitiva en la que las mujeres



debemos representar muchos “roles” y en la que parece que a la maternidad le cuesta darle su tiempo y su espacio. Ante esta falta del tejido social adecuado para que la maternidad se desarrolle en unas condiciones óptimas, ante los intereses económicos derivados de la industria relacionada con las leches artificiales y ante la falta de referente, en muchos casos, de una generación anterior que no ha lactado, nacen las asociaciones de apoyo a la lactancia materna y más concretamente la nuestra”.

## OBJETIVOS DE LA BUENA LECHE

Aunque el objetivo fundamental de la Asociación es la divulgación de los beneficios de la lactancia materna hay otros muchos que se derivan del principal.

- Uno de ellos es asesorar y apoyar a las madres en todo lo relacionado con la lactancia. Para ello quieren construir una red de apoyo

de madre a madre aportando la experiencia de todas. Se trata de crear un entorno en el que la madre se sienta respetada y comprendida, y en el que pueda resolver las dudas que le surjan aunque es impor-

tante resaltar que no tienen la respuesta a todos los problemas y algunos requieren de la intervención de un profesional sanitario. Igualmente, tiene cabida el padre como colaborador indiscutible, su implicación es muy importante para conseguir una lactancia exitosa.

- También se han propuesto sensibilizar a toda la sociedad, y en especial a los poderes públicos, de la importancia de la lactancia materna. Las portavoces de La Buena Leche aseguran que “si consultamos las estadísticas estamos muy lejos de llegar a los estándares que establece la Organización Mundial de Salud de lactancia exclusiva hasta los 6 meses y combinada con otros alimentos hasta los 2 años. Que la población esté física y emocionalmente sana es algo que nos concierne a todos y durante la primera etapa de la vida se sientan las bases para conseguirlo”.

- Por último, quieren empoderar a las mujeres: “No queremos que esta etapa de la vida de una mujer quede relegada a un segundo plano. Queremos visibilizar la lactancia. Además, el ser capaces de amamantar a nuestros hijos nos da confianza también para abordar otros temas de la crianza”.





## Contactos La Buena Leche

Teléfonos:

942 70 98 39 (Bea)

942 58 04 25 (Isabel)

942 54 31 44 (Josefina)

656 74 62 22 (Olga)

Correo electrónico:

[asociacionlabuenaleche@gmail.com](mailto:asociacionlabuenaleche@gmail.com)

### ACTIVIDAD DE LA BUENA LECHE

Las actividades periódicas de La Buena Leche suelen ser encuentros mensuales en distintas localidades de la región a los que pueden asistir, además de la mujer lactante o embarazada, cualquier otra persona de su entorno (pareja, hijos u otros familiares, personal sanitario, etc...). En estos encuentros se recaba información, se plantean dudas, se comparten experiencias, se pide apoyo, se solicita la observación de una toma o se da a conocer el material para la lactancia.

En la actualidad los encuentros se realizan en:

#### - Solares

Centro Cultural Ramón Pelayo

Primeros lunes de mes:

De 17:30 a 19:00

#### - Tanos (Zona de Torrelavega)

Centro Cultural frente al Centro de Salud

Segundos martes de mes:

De 17:00 a 19:00

#### - Santander

Centro Cívico Callealtero

Plaza Derechos Humanos, 1 (C/Alta).

Terceros martes de mes:

De 17:00 a 19:00

#### - Puente San Miguel (Zona de Reocín)

Casa de la Cultura

B° La Robleda, 100

Últimos viernes de mes:

De 17:00 a 19:00

Y próximamente también en

#### - Castro Urdiales

C.E.I.P. San Martín de Campijo

C/ de Aranzal, 11

Primeros miércoles de mes:

De 17:30 a 19:30

Además, La Buena Leche cuenta con un servicio de atención telefónica y correo electrónico sobre dudas relacionadas con la lactancia natural y los grupos de apoyo, con un servicio de alquiler de sacaleches eléctricos y con otro de préstamo de libros del fondo bibliográfico de la asociación.





nados con la lactancia sino con la maternidad en sí, como talleres de recuperación del suelo pélvico, primeros auxilios, etc.

- Aunque no con periodicidad anual, a lo largo de su historia también ha organizado **concursos de fotografía y de cuentos** bajo el tema de la lactancia. Algunas de las fotos de los concursos se han incluido en los sucesivos calendarios

- De manera ocasional, también participan en programas de radio, televisión y prensa escrita, y realizan **actividades lúdicas** para conocerse un poco más y poder relacionarse con las personas que acuden a los encuentros de otras localidades, las más importantes son la comida anual que hacen en invierno y el picnic al aire libre que celebran en verano.

## Otras actividades

- **Mantenimiento y actualización de la Web** ([labuenaleche.org](http://labuenaleche.org)) y el blog de la asociación ([compartiendocrianza.blogspot.com.es](http://compartiendocrianza.blogspot.com.es))

- **Celebración de la semana mundial de la Lactancia Materna** que en España se celebra la primera semana del mes de octubre con un lema diferente cada año. En esa fecha La Buena Leche organiza charlas, talleres, visionado de películas o vídeos sobre temas que tengan relación con el tema o cualquier otro que pueda ser de interés. Este año el lema es “amamantar y trabajar, hagámoslo posible”.

- **Edición de folletos y carteles informativos, y de un calendario para dar difusión a la lactancia** que se reparte en hospitales, centros de salud, consultas de pediatría o de matronas. La realización de este calendario es posible gracias a la subvención que concede la Dirección General de la Mujer del Gobierno de Cantabria.

- **Asistencia a Congresos**, como oyentes o a veces participando de manera activa mediante la presentación de posters y comunicaciones, así como a **conferencias y cursos relacionados con la lactancia o con la forma de llevar los grupos de apoyo**.

- **Organización de talleres y charlas dirigidas a las socias o a las mujeres en general**. A veces no exclusivamente relacio-





## DECÁLOGO DE BENEFICIOS DE LA LACTANCIA MATERNA

Los beneficios de la lactancia materna son innumerables, especialmente para el bebé, pero también se beneficia la madre, la familia, la sociedad en general y el medio ambiente.

1. Nutricionalmente, la leche materna es el mejor alimento para el bebé. Contiene la proporción adecuada de proteínas, grasas, azúcares, minerales y vitaminas para el desarrollo óptimo del bebé y además se adapta completamente a sus necesidades digestivas. Su composición va evolucionando en la medida que el bebé lo necesita. En los primeros días se produce el calostro que es una leche más rica en proteínas y que ayuda a la expulsión de las primeras heces, después se produce la leche de transición, de composición intermedia, y, finalmente, la leche definitiva que se mantendrá durante toda la lactancia. Además, se puede decir que la leche materna es exclusiva para cada niño, cambia de composición desde el principio de la toma hasta el final, siendo al final cinco veces más rica en grasa. Es el único alimento vivo para él. La composición de la leche materna también varía en las distintas tomas y a lo largo del crecimiento del bebé.

2. Tiene un papel fundamental en la **maduración del Sistema Inmunológico** propiciando tanto la inmunidad pasiva (protección directa recibida de la madre mientras es amamantado por ella) como la inmunidad activa (la desarrollada por el propio niño en su vida, a largo plazo).

3. Ayuda a proteger al bebé contra diversas infecciones por lo que **mejora la supervivencia infantil**. En el mundo en desarrollo, los niños que no son amamantados corren un riesgo de muerte entre diez y quince veces mayor durante los tres y cuatro primeros meses de vida.

4. Ayuda a un **mejor desarrollo del cerebro** y del sistema nervioso porque contiene sustancias especiales que hasta ahora la ciencia aún no ha podido imitar, como la gran cantidad de ácidos grasos de cadena larga o el aminoácido llamado "taurina", fundamental en el desarrollo del cerebro humano.

5. Asegura el **desarrollo de una estructura maxilofacial adecuada**. Esto influirá también en el desarrollo del habla.

6. Es **económica**, tampoco conlleva coste de preparación ni de transporte. Asimismo, se evitan los costes de esterilización y no existen riesgos de manipulación inadecuados. Esto es muy importante sobre todo en los países menos desarrollados.

7. **Favorece el vínculo amoroso materno-infantil** debido a la producción de hormonas como la oxitocina y la prolactina, y al mayor contacto físico. Esto hace que la mujer disfrute más y esté más motivada para relacionarse con su hijo y atenderle.

8. Además de los innumerables **beneficios para la salud de la mujer**, tanto los relacionados con los momentos posteriores al parto (contribuye a evitar las hemorragias post-parto, facilita que el útero recupere antes su tamaño y posición) como de prevención de su salud futura (cierta protección contra determinados tipos de cánceres, prevención de la osteoporosis), facilita que la mujer pueda salir antes de casa y la **recuperación de las relaciones sociales** debido a una menor rigidez de horarios y a no tener que transportar ningún alimento.

9. Ahorro social importante debido a un **coste sanitario menor**, puesto que los niños enferman menos. Menos consumo de recursos humanos y materiales en los hospitales al no tener que alimentar de forma artificial a los bebés y por el menor número de ingresos hospitalarios.

10. La lactancia materna **es ecológica** al ser una alimentación que respeta el medio ambiente: no interviene en el proceso de transformación que sufre la leche artificial hasta su venta y consumo, pasando por la enorme cantidad de sustancias de deshecho que genera.

La Buena Leche cree que existen suficientes argumentos para defender a ultranza la lactancia materna frente a la lactancia artificial, sin embargo expresa su máximo respeto a las madres que por una razón u otra hayan elegido para sus hijos la lactancia artificial por cualquier razón o problema. La asociación asegura que "ser madre es una tarea dura y difícil muchas veces y lo que necesitamos todas las madres es apoyo".



# La residencia SARquavitae Stella Maris especialista en la atención a personas sordas

Una de las características de la deficiencia auditiva es que no se aprecia a primera vista. La otra, muy específica del sentido del oído, es que afecta directamente a un elemento fundamental en las relaciones humanas: la comunicación mediante las palabras. Si se unen ambas se evidencian las dificultades de comprensión que puede tener una persona con discapacidad auditiva si sus interlocutores no son conscientes de esa discapacidad.

Esta dificultad comunicativa afecta a todos los ámbitos de la vida de las personas sordas, incluso de aquellas más mayores que requieren de atención social y sanitaria dada su situación de dependencia. Es por ello, que la **Residencia para mayores SARquavitae Stella Maris**, la **Asociación de Sordos de Santander y Cantabria** y **Audifonorte** han trabajado conjuntamente para la adaptación del centro residencial a las personas mayores con discapacidad auditiva, de forma que dispongan del recurso asistencial con las mejores garantías de calidad y confort.

La adaptación del centro **SARquavitae Stella Maris** a las necesidades de las personas con sordera, con una oferta de 96 plazas y una plantilla de 56 trabajadores, se basa en la actuación a dos niveles: a nivel estructural y a nivel de personal.

En el campo estructural, el centro residencial ha instalado emisores inalámbricos conectados a la red eléctrica, en salas, habitaciones, comedores, pasillos y zonas comunes. Los técnicos de Audifonorte adecuaron las instalaciones con avisadores lumínicos conectados a la alarma sonora. De este modo, los residentes sordos llevarán consigo un receptor individual que recogerá las señales de los dispositivos fijos y les avisará cuando sea necesario, ya sea a causa de una alarma o una llamada de teléfono, por ejemplo.

En cuanto al personal, gran parte de sus profesionales ya ha participado, además de en la jornada de formación, en un programa de formación en el lenguaje de signos para poder asegurar una comunicación óptima y fluida con los residentes sordos.

El próximo día **20 de Noviembre** la Residencia SARquavitae Stella Maris realiza una **jornada sobre Discapacidad Auditiva, Accesibilidad y Comunicación**, impartida por especialistas con distintos niveles de pérdida auditiva.

## Discapacidad Auditiva, Accesibilidad y Comunicación

20 noviembre

**09:30 - 10:00h.** - Recepción de participantes

**10:00 - 11:30h.** - *"Conociendo a las personas sordas"*

Alberto Torres, Presidente de la Asociación de Sordos de Santander y Cantabria

**11:30 - 11:45h.** - Pausa - café

**11:45 - 12:30h.** - *"La pérdida auditiva: comunicación, accesibilidad y tecnología del siglo XXI"*

Laura Diego del Río, Vicepresidenta Asociación de Implantados Cocleares de Cantabria

Pablo Mochón Pradas Técnico Audioprotesista, Gerente de Audifonorte

**12:30 - 12:45h.** - Coloquio - preguntas

**12:45 - 13:15h.** - Visita guiada del centro

**Se ruega confirmación de asistencia:** [tsocial.stellamaris@sarquavitae.es](mailto:tsocial.stellamaris@sarquavitae.es) - 942 365 566



Cuidamos personas  
[www.sarquavitae.es](http://www.sarquavitae.es)

**SARquavitae Stella Maris**

Guevara, 26 Bis. 39001 Santander

T. 942 365 566

Colabora



Colabora



AUDIFONORTE

Centro de Recursos Auditivos

C/ Heliodoro Fernández, 21

39750 Colindres, Cantabria

Teléfono: 942 65 23 18

[www.audifonorte.net](http://www.audifonorte.net)

# Un equipo de enfermeras del ámbito hospitalario publica un estudio multicéntrico publicado en la revista "Nursing"

Este equipo está compuesto por Noemí Cano, Asunción Farile, Lorena Oterino y María Tejido

**B**AJO el título "The impact of speciality practice nursing care on health-related quality of life in persons with ostomies" se ha publicado el Estudio Coste-Efectividad de la Atención Especializada en Ostomías en la revista Wound, Ostomy and Continence Nursing, la publicación científica internacional de mayor prestigio en el ámbito de la enfermería especializada en estomaterapia.

Las enfermeras cántabras Noemí Cano, Asunción Farile, Marifé Lastra, Encarna Olavarría, María Jesús Pérez, Lorena Oterino y María Tejido, todas profesionales del ámbito hospitalario, han participado en la elaboración de este estudio multicéntrico que ha obtenido conclusiones definitivas en esta especialidad.

Se trata de una investigación científica pionera en los cuidados de enfermería que, por primera vez, ha comparado la calidad de vida de los pacientes que recibían una atención especializada en ostomía (Grupo 1) y la calidad de vida de aquellos que no eran atendidos por personal especializado (Grupo 2). Además, el estudio científico ha medido y comparado los costes derivados de esta atención.

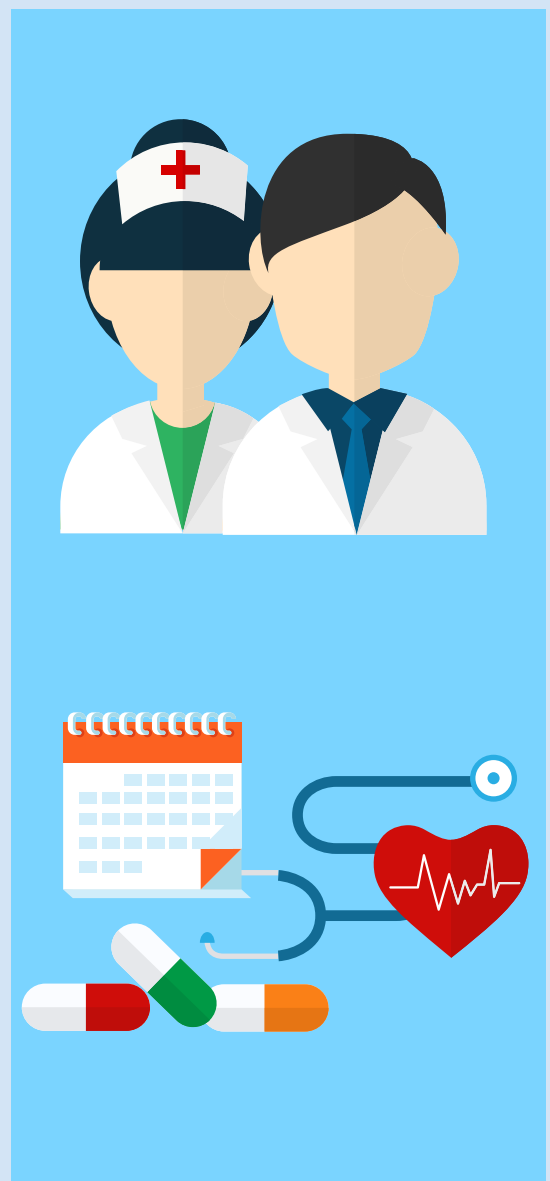
## Conclusiones del Estudio en de calidad de vida

### A los tres meses de la cirugía, los pacientes del Grupo 1:

- Padecen un 20% menos de dolor o malestar.
- Tienen una calidad de vida un 15% mayor que en el Grupo 2.
- Necesitan un 17% menos de ayuda en su vida diaria.
- Sufren ansiedad o depresión un 11% menos que los del Grupo 2.

### Muchos aspectos estudiados mejoran a lo largo del Estudio en ambos grupos, pero con mayor intensidad en el Grupo 1 a los tres meses de la intervención:

- Llevar una vida normal: 88% Grupo 1 versus 78% Grupo 2.
- Miedo que sienten: 26% Grupo 1 respecto a 40% Grupo 2.
- Preocupación por el estoma: Grupo 1 20% comparado con Grupo 2, 37%.
- Adaptarse al estoma: Grupo 1 86% respecto a Grupo 2, 77%.
- Mirarse el estoma "Será difícil": 12% Grupo 1 versus 21% Grupo 2
- Limpiarse el estoma. 92% Grupo 1 versus 75% Grupo 2.
- Cambiar la bolsa o tirar la bolsa. Grupo 1, 92% respecto a Grupo 2, 77%



# El personal sanitario de Cantabria han participado en la encuesta "Wound, Ostomy and Continence"

Marifé Lastra, Encarna Olavarría, María Jesús Pérez,

Los cuidados enfermeros son los más valorados por los pacientes después de los medios tecnológicos

El Colegio de Enfermería de Cantabria destaca este dato del Barómetro Sanitario 2014, que elabora el Ministerio de Sanidad

Uno de los factores que más valoran los pacientes españoles que pasan por los hospitales públicos son los cuidados y la atención del personal de enfermería que ha sido puntuado con una nota de 7,5 de media, sólo por detrás del equipamiento y medios tecnológicos, que ha logrado 7,84 puntos. Ambos datos, que se desprenden del Barómetro Sanitario de 2014 elaborado por el Ministerio de Sanidad, han sido analizados por el Colegio de Enfermería de Cantabria que considera fundamental destacarlos para que se ponga en valor el esfuerzo del colectivo enfermero y su papel en el sistema público de Salud, que una vez más ha dado sus frutos con los verdaderos protagonistas del sector sanitario: los pacientes.

Las cifras del Barómetro Sanitario del pasado año revelan, una vez más, la buena percepción de los cuidados enfermeros, que se sitúan por encima de los cuidados de los médicos (7,45), de la información recibida sobre la evolución de su problema (7,34) o de los consejos del médico sobre alimentación, ejercicio y tabaco (7,25), entre otros muchos.

Las cifras del Barómetro Sanitario se desprenden de una encuesta con más de 7.800 entrevistas realizadas en marzo, mayo y octubre del año pasado, que también refleja el nivel de satisfacción de los ciudadanos con el sistema sanitario español, que puntúan con una media de un 6,31, aunque también indica que una de cada tres personas considera que la atención prestada ha empeorado en los últimos cinco años.

#### Enfermos crónicos

En cuanto a la Enfermería, el Barómetro resalta que más del 70 por ciento de los ciudadanos tiene mucha o bastante confianza en la información que puede proporcionar el enfermero sobre medicación. Asimismo, un 81 por ciento considera que es necesario que las enfermeras de Atención Primaria tengan más responsabilidades y competencias en el seguimiento y control de los enfermos crónicos.

Los 6,31 puntos que consigue la sanidad española en esta ocasión muestran el descontento de la población, ya que se trata del tercer año consecutivo en que desciende ligeramente esta puntuación después de lograr en 2011 la mayor en diez años (6,59).

Este descenso concuerda con el empeoramiento de los servicios que los usuarios han constatado en los últimos cinco años. El que más ha empeorado es el de Urgencias, como consideran el 43,1 por ciento de los encuestados (frente al 39,2 por ciento en 2013 y el 28,3 por ciento en 2012), mientras que sólo un 11,6 por ciento cree que han mejorado.

Asimismo, el 37,3 por ciento de los usuarios opina que la atención especializada ha empeorado en los últimos cinco años, al igual que el 35,6 por ciento considera que también lo ha hecho la atención hospitalaria, y el 29,7 por ciento la Atención Primaria.

Además, paralelamente, desciende el porcentaje de usuarios que consideran que la situación ha mejorado en los últimos cinco años, algo en lo que sólo coincide el 13,9 por ciento en el caso de la atención especializada, el 14,2 por ciento en el caso de la hospitalización y el 19,5 por ciento para la Atención Primaria.

Más de 390 alumnos han sido atendidos por enfermeros escolares en los cuatro colegios con este servicio de la Fundación Enfermería

## El Colegio de Enfermería estima que en este curso se han evitado dos centenares de visitas de escolares a los servicios de urgencias de Cantabria

EL primer curso en el que cuatro colegios de Cantabria han tenido un enfermero escolar a tiempo parcial terminó hace casi un mes con resultados muy positivos. Los dos enfermeros escolares que han desarrollado este servicio, Laura García y Pablo Pérez, han atendido a casi cuatro centenares de alumnos, han evitado decenas de visitas de escolares a servicios de urgencias, y han conseguido la integración de alumnos con enfermedades crónicas, educar en salud, fomentar hábitos en el consumo de fruta y en la higiene personal de los escolares y, sobre todo, mucha tranquilidad de profesores y padres que se han manifestado a favor de que esta figura se consolide y esté presente en la vida educativa de todos los colegios.

Uno de los datos relevantes es que el consumo de fruta ha aumentado en el alumnado de los cuatro centros: más de un 75 por ciento desayuna fruta en el recreo al menos dos veces por semana y hay alumnos que han comenzado a traer fruta todos los días junto con otro tipo de alimentos como lácteos o cereales, y algunos que no comían fruta han comenzado a hacerlo. Además, se ha conseguido el objetivo de aumentar la autonomía en el cuidado de la alimentación de los alumnos: con frecuencia son ellos mismos quienes demandan a sus padres fruta para el desayuno.

Los datos se desprenden de un informe de la Fundación Enfermería Cantabria, del Colegio de Enfermería, que analiza los resultados del trabajo de los dos enfermeros que han ejercido a tiempo parcial durante este curso en cuatro centros escolares de la región: Escolapios y Antonio Mendoza, en Santander, y Flavio San Román y Juan de la Cosa, en Bárcena de Cicero y Santoña respectivamente.

Los enfermeros escolares han realizado 460 horas de acciones formativas dirigidas a todos los colectivos de la comunidad educativa que han obtenido excelentes valoraciones. Por poner algún ejemplo, la dirección del colegio Juan de la Cosa ha detectado que la figura del enfermero escolar “da tranquilidad a los padres, la consideran imprescindible en un centro educativo, y ha conseguido avances notables en la mejora de la alimentación de los alumnos, en su higiene personal y en su educación sexual”; y el AMPA del colegio Escolapios califica la educación en salud como “fundamental” para conseguir mejor calidad de vida de sus hijos y como “el complemento perfecto de los contenidos curriculares del centro”.

El proyecto de Enfermería Escolar de Cantabria es novedoso y pionero en España y su financiación procede de la Fundación Enfermería Cantabria (80 por ciento) y de convenios con las AMPAS y de los propios centros escolares que tienen el servicio (20 por ciento) y ya ha recibido una mención especial en las Jornadas Nacionales de Enfermería y muchas consultas de centros educativos que también quieren tener un enfermero escolar en las aulas para educar en salud y atender situaciones que no están en las competencias del profesorado, aunque se trata de una experiencia piloto de dos años de duración.

El próximo curso será el segundo año de vida de Enfermería Escolar en Cantabria y contará con novedades, como una aplicación (APP) para padres, alumnos y profesores con consejos saludables.

## CARMEN FERRER es la única enfermera que dirige un hospital en España

**“Los ciudadanos deben conocer lo importante que es poner una enfermera en sus vidas”**



Carmen Ferrer es la directora-gerente del Hospital de Guadarrama de Madrid desde el año 2010 y la única enfermera que dirige y gestiona un hospital en España. Ella, que se define como “una optimista vocacional” y asegura que “los ciudadanos deben conocer lo importante que es poner una enfermera en sus vidas”, es la persona encargada de canalizar los esfuerzos de los 314 trabajadores que tiene ese centro sanitario público y de dar el mejor servicio posible a los cientos de pacientes que diariamente pasan por él.

Sus inicios como gerente se remontan a los años 80. Los directivos de la salud madrileña

confiaron en ella para comenzar a darle responsabilidades como directora de Enfermería en diversas áreas de salud de esa comunidad. “Concretamente- recuerda Ferrer- me tocó un área bastante complicada que era la número 9, que comprende Fuenlabrada, Leganés, Humanes y Moraleja. Era un trabajo de mucha responsabilidad y en esos tiempos y en Madrid era la primera enfermera que asumía una dirección de ese tipo”.

Dicen los castizos que los inicios nunca son fáciles y en el de Carmen Ferrer no fue la excepción de la regla. “En la primera reunión a la que acudía como directora del área los coordinadores médicos de esa área abandonaron la cita alegando que no era una competencia para mí y dimitieron de sus cargos”. Esto hubiese hundido a una persona con un carácter voluble pero no a esta mujer, acostumbrada a asumir retos muy difíciles: “Esa nefasta reunión se celebró un viernes, creo recordar, y el lunes de la siguiente semana yo ya había configurado un nuevo equipo directivo para el área”.

Desde el año 2010, y tras desempeñar algunos de los pue-

tos de máxima responsabilidad profesional en la sanidad de la Comunidad de Madrid, esta enfermera ha asumido un trabajo no menos importante, la dirección del Hospital de Guadarrama, un centro pequeño en comparación con otros de esa comunidad, como el Carlos III o el Hospital La Paz, pero que cuenta con una plantilla de más de tres centenares de trabajadores y los problemas habituales de cualquier centro hospitalario.

Su estilo directivo está impregnado del CUIDAR y centrado en el paciente y sus familias y, por supuesto, en los trabajadores. Este estilo de gestión resulta diferente al de la gran mayoría de los hospitales que parecen centrados en la fascinación por la tecnología, quizá la diferencia esté en ser enfermera.



## El Gobierno de Cantabria crea la categoría de “Enfermero/a del Trabajo” en el ámbito de las Instituciones Sanitarias del Servicio Cántabro de Salud

El Boletín Oficial de Cantabria ha publicado la orden SAN/35/2015, de 6 de julio, mediante la cual se crea y se reconoce la categoría de Enfermero del Trabajo en el ámbito de las Instituciones Sanitarias de Cantabria, dando luz verde a una de las peticiones más reclamadas por este colectivo en el ámbito de las categorías profesionales de Enfermería. (<http://boc.cantabria.es/boces/verAnuncioAction.do?idAnuBlob=289405>).

En este sentido, y tal y como se reconoce en todo el desarrollo normativo en materia de las especialidades de Enfermería, se atiende a los compromisos adquiridos en el Sistema Nacional de Salud sobre creación, implantación y dotación de plazas de las categorías de enfermeros/as especialistas, y se considera oportuno crear en el ámbito de las Instituciones Sanitarias del Servicio Cántabro de Salud la categoría estatutaria de Enfermero/a del Trabajo, posibilitando de este modo la incorporación de personal sanitario especializado, y con ello la función de proteger la salud de las trabajadoras y trabajadores del sector sanitario público mediante la progresiva dotación de plazas para esta nueva categoría estatutaria.

Esta categoría queda integrada en el subgrupo A2 y clasificada como personal estatutario sanitario de formación universitaria conforme el apartado 3º del artículo 6.2.a, de la Ley 55/2003, de 16 de diciembre, del Estatuto Marco del personal estatutario de los servicios de salud, y el artículo 6 de la Ley de Cantabria 9/2010, de 23 de diciembre, de personal estatutario de Instituciones Sanitarias de la Comunidad Autónoma de Cantabria.

Para el acceso a la categoría de Enfermero/a del Trabajo será requisito indispensable estar en posesión del título de Enfermería especialista del Trabajo.

## Segunda promoción de enfermeros cántabros con título de grado

La Universidad de Cantabria ha otorgado el título superior de grado a los enfermeros de la 81 promoción de la Escuela de Enfermería Valdecilla, la segunda que cuenta con el título de grado, el máximo que otorga la Universidad Española equivalente a la licenciatura superior antes de que se pusiera en marcha el Plan Bolonia. El acto se celebró en el Paraninfo de la UC y estuvo presidido por los máximos responsables de Educación del Gobierno y de la Universidad, y contó con la vicepresidenta del Colegio de Enfermería, Pilar Elena, que expresó la necesidad de inculcar a las nuevas generaciones de profesionales los valores de la investigación para el óptimo desarrollo de la profesión enfermera.

En este sentido, los responsables de la Junta de Gobierno colegial quieren trasladar la importancia de contar con el apoyo y el servicio que desde esta institución se desarrolla para el óptimo avance de la profesión, así como invitar a esta nueva generación de enfermeros cántabros a participar en los programas formativos puestos en marcha que ya cuentan con una gran aceptación.



P E L U Q U E R I A

*Especialistas en pelucas y turbantes*  
Sistemas capilares para quimioterapia

Disponemos de personal cualificado para dar una solución específica cuando se produce la pérdida de cabello por la aplicación de la quimioterapia.

**Delicadeza y tacto.** Somos conscientes de que la imagen en estos momentos es imprescindible. Utilizamos dos técnicas:

- **Asesoramos** sobre como tratar la caída total.
- **Ayudamos** a recuperar la imagen anterior bien con cabello o turbantes adaptados y únicos fabricados para estos casos de caída **oncológica**.

**PIDE CITA**

[www.arrabalgomez.es](http://www.arrabalgomez.es) · Arrabal 6 · Santander · **942 36 08 47**



## Enfermeras Para el Mundo forma a 55 enfermeros de Mauritania

Enfermeras Para el Mundo (EPM), la ONG de la Organización Colegial de Enfermería, ha realizado dos cursos de formación, uno en la Escuela de Salud Pública de Kiffa y otra en la de Selibaby, en Mauritania, dirigidos a enfermeros-jefe de puestos de salud de zonas aisladas donde, debido a la escasez de médicos, el personal enfermero se ve obligado a realizar funciones sanitarias que sobrepasan los conocimientos adquiridos durante su formación inicial.

Un total de 55 enfermeros podrán paliar las carencias en el diagnóstico y tratamiento de enfermedades prevalentes en Mauritania, como la diarrea, el paludismo, la tuberculosis, el VIH-SIDA, la hipertensión arterial y diabetes, beneficiando a cerca de 100.000 personas. Para ello, cuentan con la colaboración del Ministerio de Salud de Mauritania y con el apoyo financiero de la Agencia Española de Cooperación Internacional para el Desarrollo (AECID).

## Jornada Científica sobre el cuidado con motivo de la entrega de los premios de Investigación y Cooperación Nacional e Internacional "Pilar Río"

El próximo 28 de octubre la Fundación Enfermería Cantabria celebra una Jornada Científica en la sede del Colegio con motivo de la entrega de los Premios de Investigación y de Cooperación "Pilar Río" con una conferencia sobre Cuidado invisible, un tema de actualidad sobre el que se están publicando decenas de artículos.

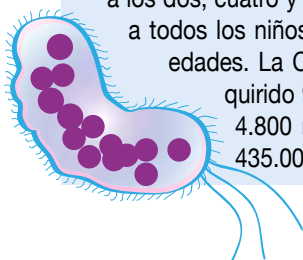
El encuentro contará con un especialista y concluirá con el fallo del concurso de Investigación y Cooperación y la entrega de premios a los ganadores de esta edición.

## Los centros de salud de Cantabria administran la vacuna gratuita del neumococo

Las comunidades autónomas acordaron con el Ministerio de Sanidad volver a instaurar esta inmunización antes del 2016, aunque en Madrid, Canarias, Cantabria y Galicia ya la están dispensando a todos los niños que nacen, y el resto se unirán a medida que pase el año.

La enfermedad neumocócica es una dolencia provocada por una bacteria que puede causar desde una otitis hasta una neumonía o una meningitis, frente a la que vacunarse porque, según los pediatras, es la mejor estrategia de prevención.

La pauta que seguirán los pediatras del SCS será de tres dosis a los dos, cuatro y doce meses, que ya se están administrando a todos los niños de Cantabria según van cumpliendo estas edades. La Consejería de Sanidad para este año ha adquirido 9.600 dosis, teniendo en cuenta la media de 4.800 niños nacidos al año, con una inversión de 435.000 euros.



## Los responsables de la Junta de Gobierno del Colegio de Enfermería se entrevistaron con la consejera de Sanidad, María Luisa Real González, en una primera reunión de contacto

Responsables de la Junta Gobierno del Colegio de Enfermería de Cantabria, con Pilar Elena Sinobas como presidenta en funciones a la cabeza, se reunieron por espacio de casi dos horas con la nueva titular de la Consejería de Sanidad, María Luisa Real González, en una primera toma de contacto para poner en común temas de la Enfermería en Cantabria.

Los representantes del Colegio centraron su exposición sobre varios asuntos: Prescripción Enfermera, proyecto de Enfermería Escolar, desarrollo completo de las Especialidades de Enfermería, Carrera Profesional, OPE, Plan de Atención a la Cronicidad, Plan de Salud de Cantabria y la necesaria creación en la Consejería de Sanidad de la figura de una "Enfermera" como asesora en temas propios.

Por su parte, María Luisa Real manifestó su visión general sobre la sanidad en Cantabria que abarca los asuntos tratados por los responsables del Colegio, además de su intención de propiciar este tipo de encuentros con cierta periodicidad para seguir la evolución de los temas planteados. En este sentido, los miembros de la Junta expresaron su satisfacción por el encuentro, por las intenciones anunciadas y las propuestas de la máxima responsable de la Sanidad en Cantabria.

La presidenta en funciones del Colegio profesional se ciñó al cumplimiento íntegro del Pacto por la Sanidad, ratificado por los agentes y representantes de todo los colectivos sanitarios de Cantabria que considera vital para el óptimo desarrollo de las aspiraciones profesionales de la Enfermería. Pilar Elena matizó la importancia de ubicar al colectivo de cuidadores en el lugar que realmente ocupa dentro del organigrama sanitario actual gracias a su trabajo, dedicación y profesionalidad.





# ATENCIÓN

## ATENCIÓN FISCAL

Asesoramiento en cuestiones fiscales relativas al ejercicio de la profesión, como cotizaciones a la Seguridad Social, prestaciones de desempleo, IRPF, autónomos, etc.

Este servicio está atendido por Manuel Mazo Pérez  
Consulta en la sede colegial  
Viernes: de 16 a 18 h.

## PROTECCIÓN JURÍDICA

Asesoramiento en temas laborales, profesionales y particulares, así como sobre derecho de familia, herencias, seguros, arrendamientos, consumo, comunidad de propietarios, etc.

Este servicio está atendido por:  
De la Lastra y Tristán, Abogados.  
Consultas:

Pedir cita en la sede colegial.

Consulta en la sede colegial de  
Lunes a jueves: tardes de 16 a 19 h.  
Viernes: mañanas de 10 a 13 h.

## PROGRAMA RETORNO

Servicio de utilidad para el colegiado o para las personas de su entorno profesional, cuyo objetivo es mejorar su estado personal, lo que otorgará una garantía adicional a los usuarios de los servicios profesionales que aportan los colegiados.

Consultas solicitando cita o a través del e-mail: [retorno@enfermeriacantabria.com](mailto:retorno@enfermeriacantabria.com)

## PROTOCOLO DE AGRESIONES

Sección destinada a ayudar al colegiado ante una situación de agresión, insultos, coacciones o actitudes vejatorias por parte de los pacientes o por sus familiares y realizados en el puesto de trabajo.

Consultas solicitando cita o a través de la web: [www.enfermeriacantabria.com/enfermeriacantabria/web/servicios/325](http://www.enfermeriacantabria.com/enfermeriacantabria/web/servicios/325)

## LÍNEA ESTRATÉGICA DE COOPERACIÓN

Sección cuyo fin es liderar el fomento, la coordinación y el desarrollo de las acciones que la enfermería de Cantabria ejerza en el ámbito de la cooperación al desarrollo y de la ayuda humanitaria.

Este departamento está atendido por Verónica Caviedes, Alicia García, María García, Pilar Elena, Fátima García y Laura López.

Contactos a través de la secretaria del Colegio o en el e-mail [cooperación@enfermeriacantabria.com](mailto:cooperación@enfermeriacantabria.com)

# al COLEGIADO

## AULA DE INVESTIGACIÓN EN CUIDADOS

La sección analizará y resolverá consultas sobre temas de investigación cuantitativa o cualitativa, con el fin de que los colegiados interesados en investigar puedan realizarlo con rigor metodológico y la evidencia científica necesaria.

La sección está dirigida por Pilar Elena Sinobas

Consultas solicitando cita o a través de:  
[asesoriainvestigacion@enfermeriacantabria.com](mailto:asesoriainvestigacion@enfermeriacantabria.com)

## AULA DE COMUNICACIÓN

Departamento de comunicación que atiende cualquier tipo de consulta de los colegiados, aportando una ventana abierta para que puedan mostrar sus ideas, iniciativas y trabajos.

Los periodistas seleccionarán los contenidos que propongan los colegiados y aconsejarán sobre comunicación.

También se encargarán del diseño de todo tipo de material gráfico o de los contactos con los medios de comunicación.

El aula es responsabilidad de la periodista Cristina Solar y se puede contactar a través de los correos:  
[prensa@enfermeriacantabria.com](mailto:prensa@enfermeriacantabria.com) o  
[comunicacion@enfermeriacantabria.com](mailto:comunicacion@enfermeriacantabria.com)

## COMITÉ DE GESTIÓN DE COMPETENCIAS PROFESIONALES

Órgano del Colegio encargado de velar por que no se produzcan situaciones de intrusismo profesional en nuestra región.

La iniciativa se enmarca dentro de las recomendaciones que realiza la Ley Ómnibus para los Colegios Profesionales.

La comisión está compuesta por varios profesionales del ámbito de la asistencia socio-sanitaria pública y privada y está a disposición de los colegiados con el objetivo de estudiar cualquier incidencia que se produzca –para lo cual son necesarias las aportaciones de todos– y luchar contra un problema que perjudica a profesionales y usuarios.

Para contactar con la comisión:  
[colegio@enfermeriacantabria.com](mailto:colegio@enfermeriacantabria.com) y en el teléfono 942 310 250.

## AULA DE DESARROLLO DE PROYECTOS DE FORMACIÓN

Asesoría cuyo objetivo es ayudar a los docentes en la realización de proyectos formativos orientados a los colegiados, sobre todo sobre los requisitos específicos para la obtención de los créditos correspondientes de las comisiones de formación continuada de las respectivas Consejerías

Este servicio está atendido por:  
Consultas solicitando cita a través del e-mail: [formacion@enfermeriacantabria.com](mailto:formacion@enfermeriacantabria.com)

Todos los servicios de asesoramiento que el Colegio de Enfermería de Cantabria presta a los colegiados son de carácter gratuito. En la secretaría del Colegio (Tel. 942 31 97 20 - [colegio@enfermeriacantabria.com](mailto:colegio@enfermeriacantabria.com)) se puede ampliar la información o contactar con cualquiera de los departamentos.



# ATENCIÓN

## COMITÉ DEONTOLÓGICO

Órgano destinado a velar por la correcta actuación profesional de los colegiados y mantener al día los valores esenciales que dignifican la profesión.

Se responsabilizará de velar por el cumplimiento de los principios o reglas mínimas que controlan la profesión.

El comité está compuesto por: Montserrat González, Tamara Silió, Nuria Martínez, Susana Gómez-Ullate, Encarnación Olavarría

Consultas solicitando cita o a través del e-mail:  
[comitedeontologico@enfermeriacantabria.com](mailto:comitedeontologico@enfermeriacantabria.com)

## BOLSA DE EMPLEO

Sección donde se mantiene una base de datos de los colegiados que demandan empleo y que se encarga de localizar, revisar y canalizar las ofertas de trabajo destinadas a profesionales de enfermería

Contactar en el teléfono 942 31 97 20 o a través del e-mail [colegio@enfermeriacantabria.com](mailto:colegio@enfermeriacantabria.com)

## AULA SENIOR

Su responsabilidad es organizar actividades, cursos y talleres destinados a dinamizar las relaciones entre los colegiados jubilados.

La responsable de la sección es Marigel Calvo, vocal representante de los jubilados en la Junta de Gobierno del Colegio.

Contactar en el teléfono 942 31 97 20 o a través del e-mail [colegio@enfermeriacantabria.com](mailto:colegio@enfermeriacantabria.com)

## ACCESO A TRAVÉS DE LA VENTANILLA ÚNICA DE LA WEB DEL COLEGIO DE ENFERMERÍA

[colegio@enfermeriacantabria.com](mailto:colegio@enfermeriacantabria.com)  
[www.enfermeriacantabria.com](http://www.enfermeriacantabria.com)

## POLIZA DE RESPONSABILIDAD CIVIL

Seguro que protege a los colegiados en el desarrollo propio de su actividad profesional o especialidad sanitaria, incluyendo la actividad docente, la depilación por láser, terapias alternativas y "piercing".

Los interesados en obtener una copia de la póliza, pueden solicitarla en la secretaría del Colegio o en el e-mail [coleg39@enfermundi.com](mailto:coleg39@enfermundi.com)

Todos los servicios de asesoramiento que el Colegio de Enfermería de Cantabria presta a los colegiados son de carácter gratuito. En la secretaría del Colegio (Tel. 942 31 97 20 - [colegio@enfermeriacantabria.com](mailto:colegio@enfermeriacantabria.com)) se puede ampliar la información o contactar con cualquiera de los departamentos.

# al COLEGIADO

## COMITÉ DE COOPERACIÓN

### Acercar los cuidados de salud hacia los más necesitados



**E**L Colegio de Enfermería de Cantabria, consciente de que la profesión enfermera tiene el deber de acercar los cuidados de salud hacia los nichos poblacionales más necesitados, inició hace varios años un programa de cooperación nacional e internacional destinado a aportar ayudas a aquellos proyectos de salud que presentasen colegiadas de la región y que estuviesen destinados a mejorar los servicios básicos de salud en atención primaria entre la población más vulnerable, especialmente aquellas destinadas a la atención a la infancia, a las enfermedades endémicas, así como al apoyo de proyectos de aumento y mejora de las infraestructuras sanitarias.

La enfermería tiene una importante función como agente de cambio y agente sensibilizador, para lograr una ciudadanía crítica y comprometida con la obtención de un desarrollo humano equitativo y un acceso universal a la salud, trabajando para hacer visible y mejorar la situación de las poblaciones más vulnerables, en cualquier contexto.

Dentro de esta coyuntura, en 2012 el Colegio creó una Línea Estratégica

de Cooperación Nacional e Internacional, cuya misión es realizar una aportación a la lucha por la equidad en salud, siempre desde el enfoque de los Derechos Humanos.

Su objetivo principal es liderar el fomento, la coordinación y el desarrollo de las acciones que la enfermería cántabra ejerza en el ámbito de la coo-

operación al desarrollo y de ayuda humanitaria, persiguiendo el logro de la autonomía en salud de las poblaciones objeto de la intervención.

Tras la creación del Premio 'Pilar Río' de Ayuda Humanitaria, se procedió a canalizar a través de esta convocatoria las solicitudes de ayuda que diversas entidades realizaban al Colegio y en las que participan enfermeras.

El comité que compone la Línea Estratégica de Cooperación (LEC) está formado por seis profesionales de enfermería con formación y experiencia en estos ámbitos y que, además, poseen las inquietudes necesarias para desarrollar este plan.

Esta misión se llevará a cabo a través de los siguientes objetivos específicos:

- Ser referencia y responder a las inquietudes de los profesionales de la enfermería interesados en la cooperación y en la colaboración social.
- Visibilizar la imagen enfermera en acciones de cooperación nacional e internacional.
- Asesorar en cuestiones laborales

a los profesionales enfermeros interesados en la cooperación.

- Establecer y mantener contactos, así como colaborar con los agentes sociales vinculados al ámbito de la cooperación, tanto a nivel local, como nacional e internacional.
- Impulsar, organizar y participar en jornadas de actualización sobre cooperación, a nivel autonómico y nacional.
- Dar respuesta a las potenciales demandas sociales relacionadas con el ámbito que nos ocupa.
- Colaborar en la búsqueda de financiación para potenciales proyectos de cooperación.
- Incluir la perspectiva de género y la sostenibilidad en todas las acciones que desarrolle la LEC.
- Elaborar las bases para la presentación de proyectos al Premio 'Pilar Río' de Ayuda Humanitaria, con periodicidad anual.
- Constituir el jurado para la decisión de dicho Premio.
- Elaborar el plan de seguimiento y evaluación de los proyectos galardonados en cada edición.
- Crear, difundir y mantener actualizada la LEV, a través de todos los medios de difusión del Colegio.

Para contactar con el Comité de Cooperación se ha habilitado un correo electrónico ([cooperación@enfermeriacantabria.com](mailto:cooperación@enfermeriacantabria.com)) que recogerá las ideas o aportaciones que se realicen y resolverá las dudas que puedan surgir a los colegiados.

## PLANIFICACIÓN FORMATIVA CUARTO TRIMESTRE 2015

### CURSOS OCTUBRE 2015

#### ENFERMERÍA BASADA EN EVIDENCIAS

**Fecha:** 1 de octubre a 31 de diciembre de 2015

**Nº horas:** 60

**Nº alumnos:** 50

**Horario:** ON LINE

**Profesorado:** Azucena Santillán García, Carmen Villar, Xose Manuel Meijome Sánchez

**Objetivos generales:**

- Capacitar a los profesionales en la comprensión del concepto de evidencia científica en ciencias de la salud.
- Fomentar el pensamiento crítico en todo lo relacionado con la práctica profesional.

\*Solicitada acreditación

#### CURSO DE ESTADÍSTICA APLICADA. TEÓRICO PRÁCTICO.

**Fecha:** 6, 8,13,20 y 27 de octubre de 2015

**Nº horas:** 15

**Nº alumnos:** 12

**Horario:**

6 de octubre de 2015 de 16,30 a 19,00 h

8 de octubre de 2015 de 16,30 a 19,00 h



13 de octubre de 2015 de 16,30 a 19,30 h

20 de octubre de 2015 de 16,30 a 19,30 h

27 de octubre de 2015 de 16,30 a 20,00 h

**Profesorado:** Pedro Muñoz Cacho .Técnico de Salud Pública, Unidad Multidisciplinar del SCS (Servicio Cántabro de Salud). Especialista en Medicina Familiar y Comunitaria. Master en Salud Pública.

**Objetivos generales:**

- Mejorar los conocimientos sobre estadística aplicada.

\*Solicitada acreditación

#### “CURSO DE VENDAJE FUNCIONAL Y NEUROMUSCULAR”

**Fecha:** 6 al 9 de octubre de 2015

**Nº horas:** 16 horas

**Nº alumnos:** 20

**Horario:** 16,00 a 20,00 h

**Profesor:** Roberto Sobrino Fernández. DUE

**Objetivo general:**

Dotar al alumno de conocimientos, aptitudes y habilidades para la aplicación, de forma correcta y eficaz, del vendaje funcional y neuromuscular. Simultáneamente, identificará su rol profesional en la

práctica clínica, aprendiendo los conceptos básicos necesarios que le permitan una eficiencia profesional en lo diversos campos de acción de esta herramienta da salud.

\*Acreditado con 3,5 créditos

#### TALLER “MANEJO DE LAS ÚLCERAS TUMORALES/ NEOPLÁSICAS”

**Fecha:** 21 de octubre de 2015

**Nº horas:** 2

**Nº alumnos:** 15

**Horario:** 16,30 a 18,30 h

**Profesores:** Ana Manzanos Gutiérrez. DUE

**Objetivo general:** Mejorar los cuidados de las úlceras neoplásicas en los pacientes con enfermedades tumorales.

\* Acreditado con 0,4 créditos

#### “ATENCIÓN AL PARTO DE URGENCIA. TALLER BÁSICO TEÓRICO PRÁCTICO”

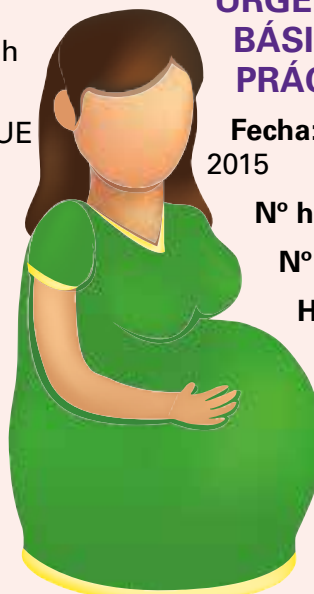
**Fecha:** 28 de octubre de 2015

**Nº horas:** 3 horas

**Nº alumnos:** 20

**Horario:** 16,00 a 19,00horas

**Profesor:** Luis Mediavila Serrano, Diplomado en Enfermería.



Especialista en Ginecología y Obstetricia (Matrona)

**Objetivo general:** Enseñar conocimiento y habilidades para la atención del parto de urgencia en el medio extrahospitalario

\* Acreditado con 0.6 créditos

## CURSOS NOVIEMBRE 2015

### ENFERMERIA Y EL PACIENTE TERMINAL (ON LINE)

**Fecha:** 2 de noviembre al 4 de diciembre de 2015

**Nº horas:** 65

**Nº alumnos:** 100

**Horario presencial:** 16,30 a 20,00 h.

**Profesorado:** Víctor R. Mencia Seco. DUE

#### Objetivos generales:

Mejorar la calidad de vida de los enfermos en fase terminal mediante un control óptimo de sus síntomas físicos, un acompañamiento adecuado en sus distintas etapas anímicas, una relación cálida y profesional y una comunicación abierta.

Proporcionar a los

familiares más cercanos los conocimientos que les permitan comprender mejor la enfermedad del ser querido, actuar adecuadamente en cada momento y proporcionarle los cuidados que precise.

Estimular y fomentar la comunicación de la familia más cercana con el enfermo.

Facilitarle al moribundo la posibilidad de vivenciar una muerte digna evitando tomar medidas innecesarias y agresivas, y adoptando todas aquellas que resulten útiles y necesarias en ese momento.

\*Solicitada acreditación

### INTRODUCCIÓN A LA INVESTIGACIÓN CUALITATIVA EN ENFERMERÍA

(SEMIPRESENCIAL)

**Fecha:** 3 de noviembre al 19 de diciembre de 2015

**Clases presenciales:** 3, 5, 9, 10 y 12 de noviembre de 2015

**Nº horas:** 30,30 H (15,30 H. PRESENCIALES Y 15,00 H. A DISTANCIA

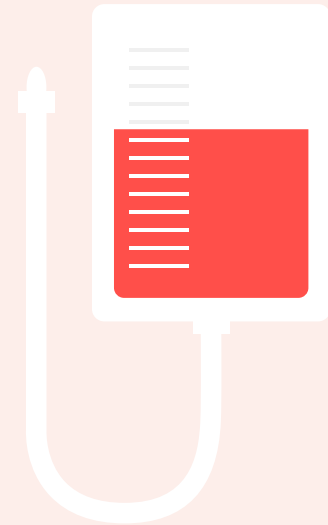
**Nº alumnos:** 20

**Horario presencial:** 16,30 a 20,00 h.

**Profesorado:** Pilar Elena Sinobas, Marta Saiz Echezarreta, Pilar Diéguez Poncela, David Ramos Saiz

#### Objetivos generales:

Promover la investigación de carácter cualitativo, complementaria a la



de diseño cuantitativo, para el abordaje de problemas de salud en cuidados de Enfermería.

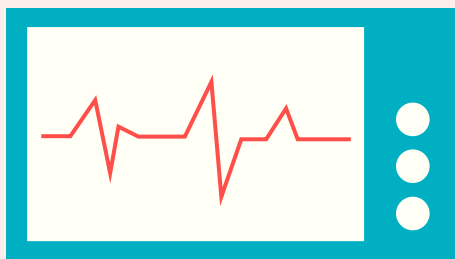
\*Solicitada acreditación

### TALLER MANEJO Y ADMINISTRACIÓN DE MEDICACIÓN: VÍA SUBCUTÁNEA

**Fecha:** 11 de noviembre de 2015

**Nº horas:** 3 horas

**Nº alumnos:** 14



**Horario:** 16,30 a 19,30 horas

**Profesores:** Ana Manzanos Gutiérrez (DUE)

**Objetivo general:** Instruir a los profesionales de enfermería en los conocimientos y habilidades que les permitan el manejo de la vía subcutánea.

\*Solicitada acreditación

## “ACTUALIZACIÓN DE CUIDADOS ENFERMEROS EN SOPORTE VITAL AVANZADO”

**Fecha:** 17 a 27 de noviembre de 2015

**Nº horas:** 24

**Nº alumnos:** 30

**Horario:** 16,00 a 20,00h

**Profesor:** Mario Arroyo López (DUE Equipo urgencias pre hospitalarias 061).Raúl Fernández Carreras (DUE Comunitario CS Los Castros)

Los docentes son expertos universitarios en Enfermería de Urgencias y Emergencias.



**Objetivo:** Dotar a los profesionales enfermeros a través de la simulación clínica e instrumentalizada de herramientas que les permitan mejorar su competencia en situaciones clínicas complejas como la parada cardiorespiratoria.

Del 17 al 24 de noviembre de 2015 se celebrarán las clases teóricas.

**Clases prácticas:** Se dividirán a los alumnos en 3 grupos de 10 alumnos. Cada grupo asistirá a uno de los días en la sala de simulación, días 25,26 y/o 27 de noviembre

\*Acreditado con 5 créditos

## ACTUALIZACIÓN EN DIABETES MELLITUS

**Fecha:** 1 al 30 de Noviembre

**Horas:** 84 horas

**Numero de alumnos.** 50

**Modalidad:** Online

**Profesores:** Pilar Isla Pera

**Profesora** Titular de Universidad del Departamento de Enfermería de Salud Pública, Salud Mental y Materno-Infantil de la Universidad de Barcelona. Docente en el Grado de Enfermería y Medicina. Doctora en Enfermería por la Universidad de Alicante. Bachelor en Enfermería por la Universidad Hogeschool Zeeland (Holanda). Máster en Salud Pública por las Universidades de Barcelona y Johns Hopkins. Máster Universitario en Ciencias de la Enfermería por la Universidad



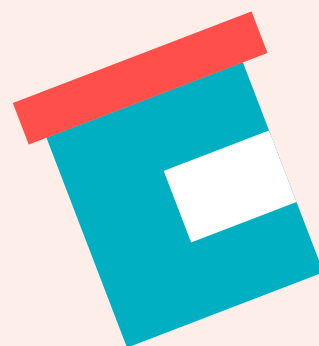
de Alicante. Licenciada en Antropología Social y Cultural.

**Notas:** Objetivo General

Conseguir que los profesionales participantes en el programa adquieran los conocimientos, habilidades y actitudes necesarias para ofrecer una atención integral y de calidad a las personas con diabetes y a sus familias, teniendo en cuenta los factores psicosociales y culturales que influyen en la aceptación de la enfermedad y en el autocuidado.

**Créditos:** 9,4

En colaboración con Ediciones Rol – Revista Rol de Enfermería



# MOURO MOTOR

Avda. de Parayas s/n

[www.mazda.es](http://www.mazda.es)

942 352 188



**mazda**

ROMPE CON LO ESTABLECIDO

## CON ESTE MENÚ NOS CURAMOS EN SALUD

*Menú exclusivo para el Colegio de Enfermería de Cantabria ¡Consultanos otros menús! Disfruta aquí de tu cena de Navidad.*

APERITIVO DE BIENVENIDA

ENSALADA DE SALMÓN MARINADO Y AHUMADO AL MOMENTO CON ROYAL DE TRIGUEROS

RAVIOLIS RELLENOS DE CIGALA CON VIEIRA A LA PLANCHA Y SALSA DE CAVA TRUFADA

PALETILLA DE CORDERO EN DOS COCCIONES CON VERDURA DE TEMPORADA

HELADO DE QUESO SOBRE STREUSEL Y FRUTOS ROJOS

PAN, AGUA, VINO Y CAFÉ

**38,00€**

DESCUENTO 10%  
PARA LOS COLEGIADOS  
enero, febrero y marzo en El Serbal

RESTAURANTE



EL SERBAL  
RESTAURANTE

Calle de andrés del río, 7 Santander - 942 22 25 15 - [elserbal@elserbal.com](mailto:elserbal@elserbal.com) - [www.elserbal.com](http://www.elserbal.com)

Barrio del monseñor, 18, 39478, Puente Arce - 942 57 50 55 - [elnuevomolino.es](http://elnuevomolino.es) - [elnuevomolino@elnuevomolino.es](mailto:elnuevomolino@elnuevomolino.es)

RESTAURANTE



EL NUEVO  
MOLINO



Para beneficiarte de los descuentos que Eroski ofrece a todos los colegiados, presenta tu carnet de nuestro Colegio Profesional y si quieres más información, llámanos.



“Quiero sentir el Amor que flota en el Taj Mahal”

“Por supuesto.

El Taj Mahal, en India, es para muchos el edificio más bello del mundo; tanto, que parece flotar. Construido por amor, empleó a 20.000 obreros y según la leyenda a todos se les acabó cortando las manos para que jamás volvieran a construir algo tan bello...”



Especial

COLEGIO DE ENFERMERÍA DE CANTABRIA

5% Descuento\*

Especial Novios



hasta 15% Descuento\*

\*Excepto aéreos, tasas y visados. No acumulable a otras promociones.

Expertos en Viajes



www.escapateviajes.es  
www.viajeseroski.es



¿Sueñas? ¡Vuela!

